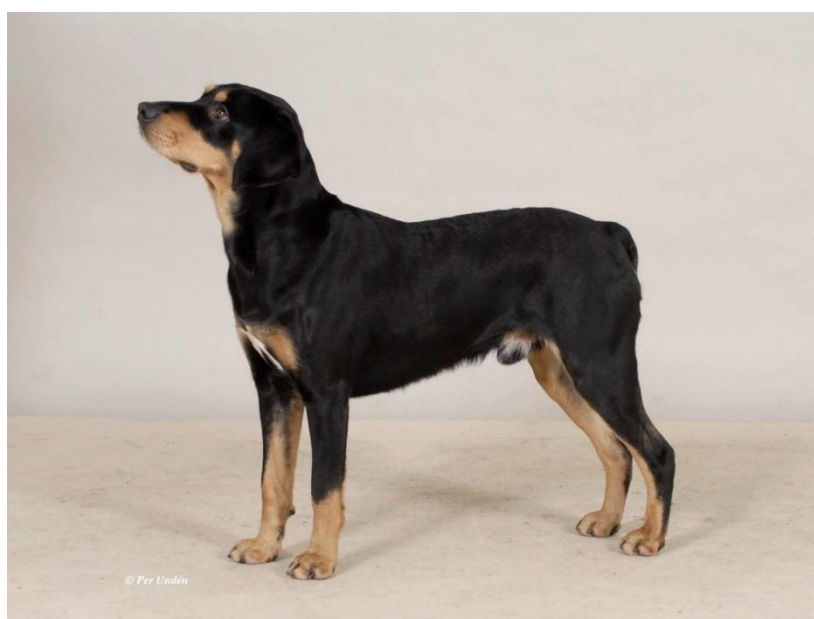


Группа 6
Стандарт FCI № 129/EN от
02.10.2017.
Перевод РКФ от 23.05.2024.



СМОЛАНДСКАЯ ГОНЧАЯ **(Smålandsstövare)**



Морда: Хорошо развитая, не грубая и не зауженная. Спинка носа прямая, верхние продольные линии черепной части и морды параллельны.

Губы: Верхняя губа только чуть нависает.

Скулы: Скулы плоские.

Челюсти/Зубы: Ножницеобразный прикус. Зубы крепкие и хорошо развитые.

ГЛАЗА: Миндалевидной формы. Темно-карие, со спокойным выражением. У коричневых собак глаза светлее, предпочтительно ореховые.

УШИ: Посажены высоко и слегка приподняты над линией черепа когда собака насторожена. По длине достигают половины морды. Висячие, с закругленными кончиками.

ШЕЯ: Умеренно длинная, мощная, без признаков грубости, гармонично переходит в плечи. Кожа на шее эластичная и плотно прилегающая.

КОРПУС:

Холка: Хорошо выражена.

Спина: Спина короткая и сильная.

Поясница: Мускулистая и слегка выпуклая.

Круп: Слегка наклонный, длинный и широкий.

Грудь: Хорошо развитая, с хорошо изогнутыми ребрами.

Линия низа и живот: Слегка подтянуты.

ХВОСТ:

- Длинный, посажен на уровне спины. Прямой или слегка изогнут в форме сабли. Едва достигает скакательных суставов. Допускается также наличие хвоста средней длины. Когда собака двигается, хвост она предпочтительно несет на уровне спины.
- Врожденно укороченный хвост (куцый), «медвежий» хвост допустимы.

КОНЕЧНОСТИ

ПЕРЕДНИЕ КОНЕЧНОСТИ:

Общий вид: Крепкий костяк в гармонии с общим сложением собаки.

Лопатки: Длинные, мускулистые и хорошо отведены назад. Плотно прилегают к корпусу.

Плечи: Длинные и с хорошими углами наклона к плечам.

Локти: Прилегают плотно к корпусу и расположены под корпусом.

Пясти: Упругие, образуют небольшой угол с предплечьями.

Передние лапы: Прочные, пальцы сводистые и плотно собранные.

ЗАДНИЕ КОНЕЧНОСТИ:

Общий вид: Прямые и параллельные при осмотре сзади.

Бедра: Широкие, мускулистые.

Колени: С хорошими углами.

Голени: Широкие, с хорошо развитой мускулатурой.

Скакательные суставы: С хорошими углами.

Плюсны: Короткие, сухие и отвесные.

Задние лапы: Прочные, пальцы сводистые и плотно собранные.

ДВИЖЕНИЯ: Параллельные, сильные и размашистые.

ШЕРСТНЫЙ ПОКРОВ:

Шерсть: Средней длины, грубая, плотно прилегающая, на спине и шее более грубая. Подшерсток короткий, густой и мягкий. На голове, ушах и передней части конечностей шерсть должна быть короткой и гладкой.

Под хвостом и на задней поверхности бедер ость длиннее, чем на спине. Между пальцами и подушечками шерсть густая.

Окрас: Черный или коричневый с отметинами. Отметины (подпалины) любого оттенка: от янтарного до темно-каштанового. Подпалины должны быть над глазами, по бокам морды, на горле, груди, конечностях и лапах, а также на нижней части груди и животе, на внутренних сторонах бедер, под хвостом и вокруг ануса. Небольшие белые отметины на груди и лапах допустимы.

РАЗМЕР:

Высота в холке:	Кобели:	46–54 см, идеальный рост 50 см.
	Суки:	42–50 см, идеальный рост 46 см.

НЕДОСТАТКИ: Любое отклонение от вышеуказанных положений следует считать недостатком, и серьезность, с которой оценивается этот недостаток, должна быть строго пропорциональна степени его выраженности, его влиянию на здоровье и благополучие собаки, а также на ее способность выполнять традиционную для породы работу.

- Неправильные пропорции, т.е. слишком растянутый формат.
- Недостаточно выраженный половой диморфизм.
- Тяжелая голова, широкий череп.
- Короткая или зауженная морда.
- Отвислые в углах пасти губы.
- Перекус или недокус, прямой прикус.
- Бледно-желтые глаза.
- Длинная спина.
- Короткий, скошенный круп.
- Хвост, поднимающийся выше уровня спины.
- Связанные движения задних конечностей.
- Короткая или редкая шерсть.
- Недостаточно выраженный подпал, отсутствие подпала; зачернённый подпал.
- Слишком много белого или белое в неразрешенных местах.

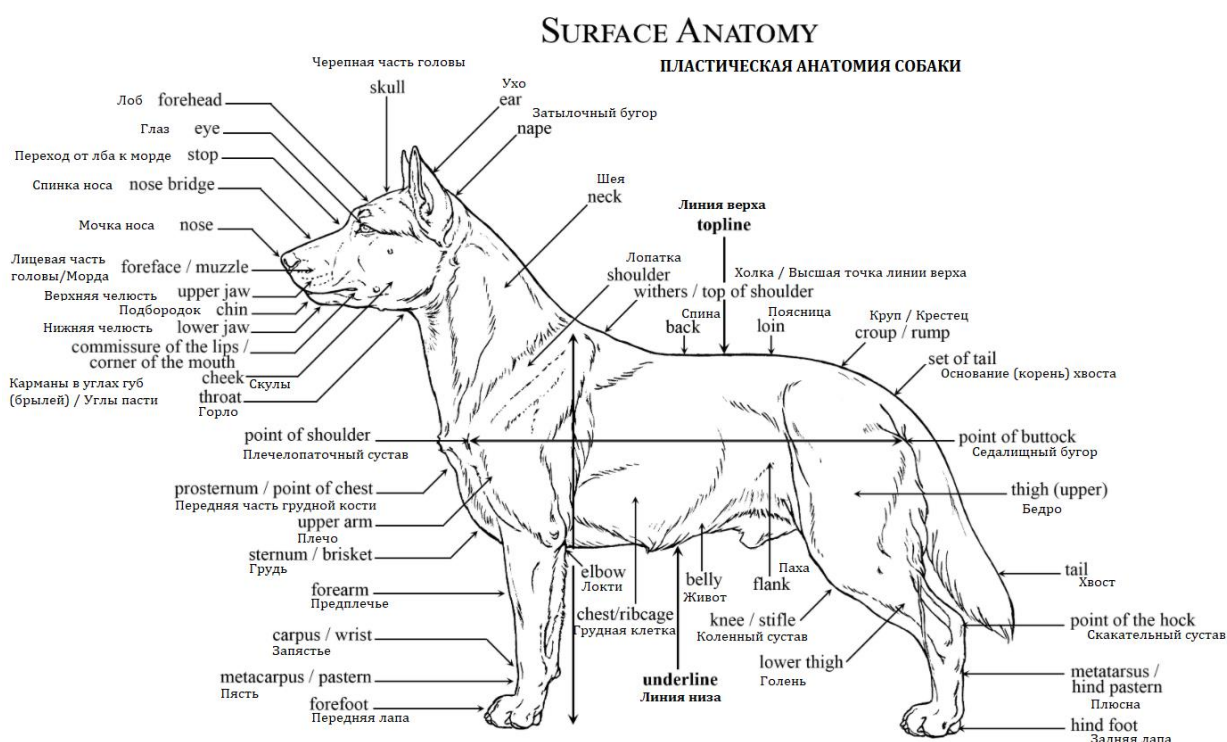
ДИСКВАЛИФИЦИРУЮЩИЕ ПОРОКИ:

- Агрессивность или трусость.
- Любая собака, явно показывающая физические или поведенческие отклонения.
- Отчужденность.
- Перекус или недокус с отходом.
- Голубые глаза, один или оба.
- Высота в холке вне допустимых границ стандарта.

ПРИМЕЧАНИЕ:

- Кобели должны иметь два нормально развитых семенника, полностью опущенных в мошонку.
- Только функционально и клинически здоровые собаки с присущими конкретной породе характерными признаками могут использоваться в разведении.

Перевод стандарта согласован, отредактирован и подготовлен к публикации Комиссией РКФ по стандартам 23.05.2024.



РОССИЙСКАЯ КИНОЛОГИЧЕСКАЯ ФЕДЕРАЦИЯ (РКФ)
Комиссия РКФ по стандартам
E-mail: standard@rkf.org.ru