



Российская
кинологическая
федерация

**ПРАВИЛА СОСТЯЗАНИЙ ПАСТУШЬИХ СОБАК,
ТРАДИЦИОННЫЙ СТИЛЬ
(FCI INT-TS)
(КРОМЕ СОБАК ПОРОДЫ БОРДЕР КОЛЛИ)**

Москва
2025

1. ВВЕДЕНИЕ

1.1. Состязания пастушьих собак призваны отбирать в популяции современных пастушьих собак, особей, обладающих выдающимися рабочими качествами пастушьей собаки, позволяющими ей сохранять способность к управлению стадами.

2. ОБЩИЕ УСЛОВИЯ

2.1. Основные принципы организации состязаний пастушьих собак традиционного стиля изложены в «Общих правилах организации мероприятий FCI по пастушьей службе».

2.2. Судья должен учитывать породные особенности участвующих в состязаниях собак. Пастушьи собаки имеют разное происхождение и обладают разными стилями работы. Некоторые из них более склонны к работе по контролю границ стада в развитых сельскохозяйственных регионах, другие – к филигранной работе по управлению стадом при движении через многочисленные препятствия (дороги, пересеченную местность и т.п.).

2.3. Овцы, которые используются на состязаниях, должны находиться в ежедневном контакте с человеком и собакой, не бояться их. Овцы должны быть способны следовать за человеком к месту выпаса и обратно.

2.4. Все задания во время маршрута должны отражать естественные ситуации, с которыми сталкивается пастушья собака: выход стада из загона и возвращение в него, маневрирование между препятствиями во время движения к месту выпаса и обратно, контроль стада в местах остановки, охрана стада во время пересечения опасных участков пути.

2.5. Построение курса должно быть таким, чтобы быть посильным для выполнения не зависимо от породы собаки, участвующей в мероприятии, оно должно давать возможность как можно большему числу пород продемонстрировать свой стиль работы.

2.6. Правила допуска собак/

2.6.1. Возраст для допуска собаки к состязаниям должен составлять 15 месяцев на день проведения мероприятия.

2.6.2. К состязаниям допускаются собаки пород, перечисленных в Приложении 1 «Общих международных правилах проведения тестирования, испытаний и состязаний по пастушьей службе».

3. КЛАССЫ СЛОЖНОСТИ

3.1. Состязания проводятся по трем классам сложности; INT-1, INT-2 и INT-

3.2. Отличия классов:

- а) разные требования к уровню выполнения навыков;
- б) разная продолжительность выполнения всех заданий;
- в) разная длительность ожидания в месте выпаса;
- г) разная протяженность маршрута;
- д) место выпаса ограждено или частично, или вообще не имеет ограждения;
- е) разные дистанции между препятствиями;
- ж) разное число препятствий и их различная сложность;
- з) число овец может варьироваться в зависимости от класса

сложности (большее число овец в более сложном классе делает более сложным прохождение некоторых препятствий).

4. СПЕЦИАЛЬНЫЕ УСЛОВИЯ

4.1. Поле и оборудование.

4.1.1. *Поле* – площадь места состязаний размером не менее 50 x 100 м, предпочтительно больше. На поле могут располагаться естественные препятствия, например, деревья, овраги, холмы, но они должны быть безопасны для овец, собак и проводников. Предпочтительно, чтобы место проведения состязаний было огорожено, возможно использование естественных преград.

4.1.2. *Место выпаса* – периметр места выпаса должен быть как минимум 80 м. Форма выпаса – любая. В месте выпаса должна быть или естественная растительность, или предусмотрена возможность подсыпать зерно или комбикорм. Границы выпаса должны быть обозначены или естественным путем (канавки) или искусственным ограждением (лента, доски, конусы, отсыпные границы: опилки и прочее). Место выпаса также может быть огорожено забором с одной или двух сторон, или вообще не огорожено.

4.1.3. *Препятствия* – препятствия могут быть изготовлены как из естественных материалов (тюки с сеном, стенки, заборы), так из искусственных панелей. Из панелей могут быть построены различные вариации препятствий. Каждое препятствие в разных классах сложности может быть перестроено так, чтобы стать более сложным. Некоторые из них могут быть использованы с разных сторон. Препятствия должны быть безопасны для овец, собак и человека. Судья вправе выбирать свои собственные вариации препятствия и методы их расстановки. В Приложении 2 приведены различные примеры препятствий и способы их построения.

4.1.4. *Стартовый загон* – периметр стартового загона должен быть достаточно просторным для используемого количества овец (форма не имеет значения, например, он может быть овальным, квадратным или прямоугольным). Загон должен иметь ворота шириной как минимум 2 м. Загон должен быть крепким и надежно предотвращать побеги овец.

4.1.5. *Финишный загон* – может быть тем же самым, что и стартовый загон, может располагаться в другом месте и быть меньшим по размеру. В классе ИНТ-3 это может быть трейлер, куда необходимо погрузить овец.

4.1.6. *Маршрут* – естественный или симулирующий естественный путь движения стада к месту выпаса и обратно.

4.1.7. *Маркеры* – конусы или другие естественные обозначения, которые маркируют места смены направления движения (как минимум 4), место остановки, место выпаса (как минимум 4), или другие необходимые точки.

4.1.8. *Транспорт (только в классе ИНТ-3)* – автомобиль или любой другой вид транспорта, или тачка, которую везет человек, с помощью которых организуется подобие дорожного движения.

4.2. Число овец.

4.2.1. Стадо для каждого участника должно состоять как минимум из 10 овец, предпочтительно большее число.

4.2.2. Организатор должен так рассчитать число участников, чтобы иметь возможность менять партии овец, руководствуясь заботой об их здоровье.

4.3. Время.

4.3.1. Отсчет времени выступления каждой пары участников (проводник + собака) начинается с момента, когда проводник касается ворот стартового загона, чтобы открыть его, а заканчивается закрытием ворот финишного загона.

4.3.2. Примерное время прохождения маршрута:

а) 25 минут в ИНТ-1;

б) 30 минут в ИНТ-2;

в) 35 минут в ИНТ-3.

4.3.3. Оно должно быть одинаково для всех участников. Судья может увеличить время прохождения маршрута, если это необходимо для его качественного и безопасного прохождения.

4.3.4. Если пара не может закончить выступление в определенный судьей лимит времени: начисляются только те баллы, которые пара получила до истечения лимита. В зависимости от того, что вызвало неспособность закончить маршрут вовремя, снижаются и баллы за поведение и/или движение – не менее чем на 30% от максимального количества баллов за эти пункты. При этом проводник обязан вернуть стадо в финишный загон, несмотря на окончание своего выступления.

4.3.5. Быстрое прохождение маршрута не является показателем хорошей работы. Проводник должен рассчитать время своего выступления так, чтобы все задания были выполнены четко и без спешки.

5. КЛАССИФИКАЦИЯ ЗАДАНИЙ

5.1. Задания, включающие в себя стабилизацию и контроль границ стада.

5.1.1. *Стартовый загон* – охрана выхода из загона, стабилизация после выхода.

5.1.2. *Остановка* – контроль и остановка стада перед дорогой.

5.1.3. *Место выпаса* – контроль границ места выпаса во время нахождения там стада. Собака должна находиться вне выпаса.

5.1.4. *Изъятие овцы* – удерживание стада во время изъятия овцы. В классе ИНТ-3 задание может быть заменено на отделение части стада для размещения в отдельный загон для отдыха.

5.1.5. *Охрана посевов* (в классах ИНТ-2 и ИНТ-3) – защита посевов от проходящих мимо овец.

5.1.6. *Движение вдоль автомобильной дороги* (в классе ИНТ-3) – защита овец от проезжающего мимо автомобиля или другого вида колесного транспорта, или человека, везущего тачку.

5.1.7. *Финишный загон* – контроль и стабилизация стада перед тем, как овцы будут возвращены в загон.

5.2. Задания, включающие в себя маневрирование со стадом.

5.2.1. *Движение* – качество движения стада до места выпаса и обратно.

5.2.2. *Препятствия* – преодоление препятствий, таких как: мост, ворота, воронка, крест, слалом, сортировочный коридор и тому подобных.

5.2.3. *Возвращение стада* – возвращение стада к проводнику с определенной дистанции. Необходимо рассчитывать дистанцию работы в соответствии с породным составом участников и классом сложности.

5.2.4. *Отгон* – отгон стада от проводника. При выборе этого задания необходимо учитывать, что для большинства пород традиционного стиля подобная работа является неестественным поведением. Поэтому дистанция отгона должна быть небольшой, а цель отгона должна быть понятна собаке. Необходимо рассчитывать дистанцию работы в соответствии с породным составом участников и классом сложности.

5.3. Пропуск задания.

Если проводник пропускает задание, не попытавшись его выполнить, то его работа останавливается, начисляются баллы только за ту часть маршрута, которую пара уже преодолела. Проводник обязан вернуть стадо в финишный загон, чтобы сохранить эти баллы.

5.4. Поведение.

Оценка функциональной активности собаки, стиля работы, силы, ее интеллекта, инициативности и способности взаимодействовать с проводником.

6. ОПИСАНИЕ ЗАДАНИЙ И ИХ ОЦЕНКА

6.1. Задания, включающие в себя стабилизацию и контроль границ стада.

6.1.1. Стартовый загон.

6.1.1.1. Цель: собака должна вывести стадо из загона, овцы должны оставаться спокойными и не испытывать стресса.

6.1.1.2. Описание: Проводнику разрешается до начала выполнения заданий обойти вокруг загона и познакомить собаку с овцами.

Отсчет времени начинается с момента, когда проводник коснется рукой ворот в момент их открытия. Проводник должен войти в загон вместе с собакой, закрыть за собой ворота и обойти стадо вместе с собакой, проверив состояние овец. В классах ИНТ-2 и ИНТ-3 судья может установить задание – надеть ошейник/ошейники на овец при осмотре.

Затем проводник размещает собаку напротив выхода из загона так, чтобы помешать овцам покинуть загон. Потом проводник открывает ворота, выходит из загона и подает команду собаке на вывод стада из загона.

После выхода стада проводник и собака должны зафиксировать стадо недалеко от загона. Проводник должен закрыть ворота в то время, как собака контролирует стадо.

Оценка задания заканчивается, после того как собака поднимает стадо для начала движения.

6.1.1.3. Серьезные ошибки: собака пугает овец, разгоняет стадо; беспорядочный выход из загона; овцы мешают проводнику открывать/закрывать ворота; для классов ИНТ-1 и ИНТ-2 овцы возвращаются в загон, проводник не закрыл ворота перед уходом по маршруту; проводник

входит в загон для помощи собаке в классе ИНТ-1 при выводе стада.

6.1.1.4. Невыполнение задания: в классе ИНТ-3 задание считается не выполненным, если овцы единожды возвращаются в загон или проводник не закрывает ворота и уходит по маршруту. В классах ИНТ-2 и ИНТ-3 проводник входит в загон при выводе стада для помощи собаке

6.1.1.5. Прекращение работы: если овцы не выходят из загона после продолжительных попыток собаки вывести овец, то по решению судьи выступление собаки может быть прекращено.

6.1.2. *Остановка*

6.1.2.1. Цель: собака должна продемонстрировать умение останавливать и контролировать стадо, например, около дороги с автомобильным движением.

6.1.2.2. Описание: стадо должно быть остановлено перед линией остановки при активной помощи собаки, которая после остановки должна охранять линию остановки, предотвращая побег овец. Как только стадо полностью остановлено, проводник должен подойти к границе «дороги», посмотреть в обе стороны, и, убедившись, что путь свободен, подать команду на продолжение движения.

6.1.2.3. Серьезные ошибки: остановка стада выполнена проводником, а не собакой; собака не контролирует стадо во время стабилизации; собака кружит вокруг овец, не фиксируясь; собака срывается с места и распугивает овец; остановка выполнена не обосновано далеко от стоп-линии.

6.1.2.4. Невыполнение задания: если проводник, собака или хотя бы одна овца пересекли линию остановки, то задание считается невыполненным.

6.1.3. *Место выпаса.*

6.1.3.1. Цель: выпас овец осуществляется на ограниченном пространстве. Овцы на выпасе должны быть спокойными настолько, чтобы начать есть траву или корм. Однако они не должны выходить за пределы выпаса.

6.1.3.2. Описание: проводник и собака должны поместить стадо примерно в центре места выпаса. После того, как стадо остановилось, проводник и собака должны уйти за границы выпаса. Овцы должны начать пастись или, по крайней мере, спокойно стоять в месте выпаса.

Продолжительность работы:

а) в ИТ-1: примерно 2:00 минуты;

б) в ИТ-2: примерно 2:30 минуты;

в) в ИТ-3: примерно 3:00 минуты.

Время должно быть одинаковое для всех выступающих в одном классе.

В классах ИТ-2 и ИТ-3 судья может установить задание по размещению стада на выпасе «отгоном».

В классе ИТ-3 во время выпаса судья может придумать дополнительные задания для проводника, в то время как собака остается охранять стадо. Эти задания должны быть одинаковыми для всех участников.

Задача проводника и собаки: обеспечить нахождение стада в разграниченном пространстве во время выполнения задания.

Если овцы пытаются выйти за пределы места выпаса, собака должна вернуть их обратно.

Способ работы собаки по контролю стада на выпасе определяется ее породой и общим стилем работы.

Важно, чтобы собака наблюдала за овцами во время выпаса и удерживала их в ограниченном пространстве, желательно, по собственной инициативе. Если овцы спокойно пасутся и не пытаются покинуть место выпаса, собака не должна тревожить их излишней активностью.

По сигналу судьи проводник подает команду собаке на подбор овец, чтобы продолжить движение со стадом.

Судья может установить задание по забору стада с места выпаса заданием «возвращение стада».

6.1.3.3. Серьезные ошибки: овцы покидают место выпаса до сигнала судьи, собака разгоняет стадо, собака невнимательна к стаду.

6.1.3.4. Невыполнение задания: слишком долгое размещение и стабилизация

овец (ощутимо более половины времени, отведенного на выпас), овцы неоднократно покидают место выпаса из-за беспокойства собакой, уход овец далее 10 метров от места выпаса; уход проводника и собаки от стада на месте выпаса, без указания судьи.

6.1.4. Изъятие овец

6.1.4.1. Цель: проводник должен изъять одну овцу из стада, в то время как собака удерживает стадо.

6.1.4.2. Описание: когда стадо полностью остановлено в указанном месте, проводник изымает из стада одну овцу, вытащив ее на границу ограниченного участка за ногу или за шею, и удерживает ее до сигнала судьи. Во время изъятия овцы собака должна внимательно следить за стадом, чтобы оно не покинуло указанное пространство или не мешало проводнику изымать овцу. Собака должна работать по собственной инициативе.

В ИТ-1 проводник изымает произвольную овцу.

В ИТ-2 проводник должен изъять маркированную овцу.

В ИТ-3 проводник должен изъять маркированных ошейниками овец (2-3 головы), также судья может установить задачу: усадить овцу или снять ошейники с овец (задача должна быть одинаковой для всех проводников).

Проводнику разрешается использовать посох для поимки овцы.

6.1.4.3. Разделение стада: в классе ИТ-3 возможна замена задания «изъятие» на «разделение стада». Задание может быть выполнено в сортировочном коридоре или часть стада оставляется в специально выстроенном маленьком загоне. Задача собаки: контролировать стадо пока проводник размещает указанное число овец в отдельном загоне, а затем совместно с проводником – увести стадо на маршрут.

6.1.4.4. Серьезные ошибки: собака не контролирует стадо, мешает изъятию овцы.

6.1.4.5. Невыполнение задания: овцы присоединяются к изъятной овце до сигнала судьи об окончании работы; овцы убегают с места фиксации из-за отсутствия контроля собаки.

6.1.5. Охрана посевов.

6.1.5.1. Цель: в то время как овцы следуют за проводником, собака должна препятствовать их попаданию на запрещенную территорию.

6.1.5.2. Описание: собака должна двигаться по границе запрещенного участка вдоль идущего стада, предотвращая попытки овец проникнуть на этот участок. В качестве «посевов» рекомендуется использовать привлекательный для овец корм. Протяженность линии «посевов» должна быть достаточной для того, чтобы иметь возможность оценить работу собаки. Следует установить коридор, внутри которого должны проходить проводник и овцы, чтобы проводник не вел стадо слишком далеко от посевов. В классе ИТ-3 судья имеет право установить правило, что работа собаки внутри «посевов» будет оштрафована.

6.1.5.3. Серьезные ошибки: овцы проникают на посевы и едят их.

6.1.5.4. Невыполнение задания: овцы съедают посевы целиком, а собака не в состоянии отогнать их.

6.1.6. Движение вдоль автомобильной дороги – охрана овец от автомобиля

6.1.6.1. Цель: в то время как овцы следуют за проводником, собака должна защищать их от возможного выхода на дорогу.

6.1.6.2. Описание: собака должна двигаться между стадом и линией, обозначающей боковую сторону дороги из стороны в сторону, предотвращая попадание овец под колеса транспорта. Это задание может быть выполнено как на реальной дороге, так и на участке, имитирующем дорогу. Дорога должна быть четко разграничена, или по

крайней мере одна из ее сторон должна быть настолько четко обозначена, чтобы собака могла ориентироваться во время движения. Если дорога реальная, то возможно поставить небольшое ограждение вдоль маршрута движения стада, чтобы предотвратить несчастные случаи. Транспортное средство может ехать по дороге в разных направлениях (вдоль или навстречу движению стада). На дороге может находиться только одно транспортное средство.

6.1.6.3. Серьезные ошибки: собака не охраняет стадо во время движения.

6.1.6.4. Невыполнение задания: овцы выходят на дорогу, собака выходит на дорогу, проводник выходит на дорогу.

6.1.7. *Финишный загон*

6.1.7.1. Цель: собака должна привести стадо к финишному загону в спокойной манере и разместить овец в загоне, овцы не должны мешать проводнику открыть и закрыть загон.

6.1.7.2. Описание: по команде проводника собака должна остановить стадо неподалеку от входа в загон. Проводник должен открыть ворота, и собака должна завести овец в загон. Затем проводник должен закрыть ворота и взять собаку под свой контроль. Закрытые ворота означают окончание выступления. Судья должен отключить секундомер после закрытия ворот.

6.1.7.3. Серьезные ошибки: собака не останавливает овец перед загонем, овцы сбегают из загона после того, как вошли туда.

6.1.7.4. Невыполнение задания:

а) собака входит в загон, если это не оговорено сценарием трассы;

б) в классе INT-1 если овцы не входят в загон после продолжительных попыток собаки загнать их вовнутрь, то по решению судьи выступление собаки может быть остановлено.

6.1.7.5. Прекращение работы: в классах INT-2 и INT-3, если овцы не входят в загон после продолжительных попыток собаки загнать их вовнутрь, то по решению судьи работа останавливается и обнуляются все баллы за выступление.

6.2. Задания, включающие в себя маневрирование со стадом.

6.2.1. *Совместное движение*

6.2.1.1. Цель: перегоняя стадо на место выпаса и обратно, собака должна продемонстрировать свою способность контролировать стадо во время всего пути, изменять направление движения стада и прочее. Все перемещения должны осуществляться в спокойной, мягкой манере, не подвергая овец стрессу.

6.2.1.2. Описание: собака должна подгонять стадо к проводнику после остановок в спокойном темпе, не причиняя овцам излишнего беспокойства. Дальнейшее передвижение также осуществляется спокойно и равномерно.

Судья должен предусмотреть на маршруте как минимум 4 смены направления, места смены направления должны быть обозначены (конус, дерево, угол забора).

Собака должна работать на оптимальной дистанции, не подвергая овец излишнему давлению.

Стадо должно располагаться на оптимальном расстоянии от проводника: не настолько близко, чтобы создать риск травмирования проводника и не настолько далеко, чтобы выйти из-под контроля.

6.2.1.3. Серьезные ошибки: собака теряет контроль над стадом, собака не может управлять стадом, собака разбивает стадо, гоняется за отдельной овцой или позволяет

овцам убежать, играет с овцами, стадо движется с постоянными остановками, стадо движется в неравномерном темпе.

6.2.1.4. Прекращение работы: если собака показывает стойкую неспособность передвигать овец по маршруту, регулярно допуская серьезные ошибки, судья имеет право прекратить выступление собаки, чтобы не причинять стресс ни овцам, ни собаке.

6.2.2. *Возвращение стада.*

6.2.2.1. Цель: собака должна уметь вернуть стадо, находящееся на некотором расстоянии от проводника.

6.2.2.2. Описание: собака должна подогнать стадо к проводнику в спокойном темпе, не причиняя овцам излишнего беспокойства. Расстояние работы устанавливается в зависимости от класса сложности и породного состава участников состязаний. В ИТ-1 предпочтительно чтобы собака оставалась у стада, а затем подгоняла его к проводнику.

Возвращение стада может быть осуществлено:

- а) из загон/сортировочного пункта (при этом загон должен быть большим для свободной работы собаки, либо, наоборот, маленьким, с большим пространством вокруг, чтобы собака могла работать снаружи загон, дверь должна быть хорошо зафиксирована в открытом состоянии);
- б) с места выпаса (проводник может оставить собаку охранять стадо и отойти в указанное место, либо послать собаку с границы выпаса, если он достаточно большой);
- в) с остановки около дороги (проводник переходит импровизированную дорогу, пока собака охраняет овец, а затем командует собаке привести стадо).

6.2.2.3. Серьезные ошибки: собака целенаправленно разгоняет овец, собака не сразу приводит стадо к проводнику.

6.2.3. *Отгон.*

6.2.3.1. Цель: собака должна уметь отогнать стадо, на некоторое расстояние от проводника. Для ИТ-1 отгон должен осуществляться к очевидной цели не далее 3-5 метров. С увеличением класса сложности, увеличивается продолжительность отгона. Проводник может следовать за собакой, отгоняющей стадо, на расстоянии 3-5 метров, сохраняя последовательность овцы-собака-человек.

6.2.3.2. Описание: собака должна отогнать стадо от проводника, не причиняя овцам излишнего беспокойства. Дистанция отгона должна быть небольшой, а цель отгона должна быть понятна собаке (например, отгон через ворота).

Отгон стада может быть осуществлен:

- а) в загон/сортировочный пункт (при этом дверь должна быть хорошо зафиксирована в открытом состоянии);
- б) на место выпаса (проводник может остаться на границе выпаса, а собака отгоняет стадо на середину пространства для выпаса, которое должно иметь достаточно большие размеры);
- в) прохождение длинного препятствия в последовательности овцы-собака-проводник.

6.2.3.3. Серьезные ошибки: собака разгоняет овец, стадо движется неравномерно, периодически возвращаясь к проводнику.

6.2.3.4. Невыполнение задания: собака не может отогнать стадо от проводника.

6.2.4. *Преодоление препятствий.*

6.2.4.1. Цель: собака должна продемонстрировать способности к маневрированию со стадом и его контролю на различного рода препятствиях.

6.2.4.2. Описание: описание возможных видов препятствий и способы их преодоления приведены в Приложении 2. Судья может выбрать или самостоятельно придумать любое препятствие, однако оно должно отвечать следующей классификации:

- а) «легкие препятствия (тип А)» – широкие, открытые, которые проходятся в последовательности «проводник-овцы-собака»;
- б) «сложные препятствия (тип В)» – конструкции, требующие бóльшей работы собаки по размещению и контролю стада в препятствии, работы собаки отдельно от проводника (за ограждением, впереди и тому подобное), более узкие и закрытые проходы;
- в) «очень сложные препятствия (тип С)» – узкие и закрытые конструкции, предъявляющие большие требования к самостоятельной работе собаки; комбинированные препятствия (например, связки стенок с разрывами или слалом из уголков). Кроме того, в качестве препятствий «типа С» могут быть использованы нестандартные задания (например, собака остается охранять стадо, а проводник уходит вдоль стены далеко вперед, а затем собака возвращает стадо, проводя его вдоль стены, при этом проводник остается с другой стороны стены).

«Мост» – обязательное препятствие для всех классов. Конструкция «моста» (ширина, изгиб, поверхность) зависят от класса сложности. В классах ИТ-2 и ИТ-3 «мост» проходит в порядке «овцы-собака-проводник».

Число препятствий и способ их прохождения зависят от класса сложности:

- а) в ИТ-1: «мост» и одно препятствие типа А;
- б) в ИТ-2: «мост», 2 препятствие типа А и 1 препятствие типа В;
- в) ИТ-3: «мост», по 2 препятствия каждого типа.

Не допускается повторное преодоление препятствия, если большая часть овец преодолела половину препятствия. Перед каждым препятствием должна быть свободной 10-ти метровая зона для комфортной работы по его преодолению.

Судья не должен ограничивать сторону работы проводника и собаки по преодолению препятствия, если это не вызвано заботой о безопасности участников, рельефом местности или особенностью построения маршрута/ конструкцией препятствия. На брифинге до начала состязаний судья должен описать проводникам возможные способы работы в препятствии.

Некоторые общие правила по прохождению видов препятствий:

- а) препятствия вида «стенка» – проводник проходит с одной стороны стены, собака и овцы с другой;
- б) в препятствиях вида «воронка», «сортировочный коридор» – проводник не может находиться внутри препятствия, собака работает как вне, так и снаружи препятствия;
- в) «мост» – и проводник и собака обязательно должны пройти по мосту. Судейство прохождения препятствий начинается примерно за 10 м до его начала.

Для того, чтобы получить полный балл за задание все овцы должны пройти сквозь препятствие.

Судейство прохождения препятствия заканчивается, когда собака полностью взяла под контроль стадо, вышедшее из него.

6.2.4.3. Серьезные ошибки: у собаки недостаточно силы, чтобы протолкнуть овец внутрь препятствия; собака не контролирует стадо при размещении его в препятствии; одна или несколько овец прошли мимо препятствия; собака не берет под контроль стадо на выходе из препятствия.

6.2.4.4. Невыполнение задания: больше 2/3 стада прошли мимо препятствия.

Если собака показывает стойкую неспособность провести стадо сквозь препятствие, то судья может прекратить работу по его преодолению.

Дополнительное правило для препятствия «мост»: если собака и/или проводник не проходят по мосту, то баллы за прохождения препятствия обнуляются.

6.2.4.5. Пропуск препятствия: проводник обязан попытаться провести стадо через все препятствия. Если проводник видит, что собака не может выполнить работу по преодолению препятствия, то он может подать знак судье, что он возвращается на маршрут для дальнейшего движения, баллы за преодоление этого конкретного препятствия в таком случае не начисляются. Если проводник пропускает препятствие, не попытавшись его преодолеть, то его работа останавливается, начисляются баллы только за ту часть маршрута, которую пара уже преодолела. Проводник обязан вернуть стадо в финишный загон, чтобы сохранить эти баллы.

6.3. Поведение.

6.3.1. Цель: судья должен оценивать функциональность поведение собаки на протяжении всего ее выступления.

6.3.2. Описание: судья оценивает характерное поведение собаки с учетом ее породных особенностей. Оценке подлежат: способность навязывать стаду свою волю, инициативность, контакт с проводником, правильность позиции относительно стада и проводника. Собака должна продемонстрировать, как способность выполнять работу самостоятельно, так и немедленно подчиняться командам проводника.

Очень строго должно штрафоваться отсутствие у собаки инициативы. Собака, которая не способна к самостоятельной работе, не может получить оценку выше «хорошо».

Собака должна реагировать на команды, поданные проводником. Судья должен оценивать не количество команд, а их необходимость. Бессмысленные или бесполезные команды, поданные проводником – штрафуются. В трудных ситуациях проводник может применить такое количество команд, которое необходимо для безопасной и эффективной работы собаки.

6.3.3. Серьезные ошибки: собака игнорирует необходимые команды проводника; собака показывает слабый интерес к овцам.

6.3.4. Ошибки, приводящие к снятию с состязаний: прихватывание или покусы овец.

7. ОЦЕНКА

7.1. Присуждаемые баллы.

7.1.1. Судья решает сколько баллов присудить за выполнение заданий.

7.1.2. Баллы выражаются только целым (не дробным) числом.

Таблица 1

Таблица баллов за выполнение заданий

Название заданий	ИНТ-1	ИНТ-2	ИНТ-3
<u>Задания на удержание стада:</u>	50	50	55
Стартовый загон	10	10	10
Финишный загон	5	5	5
Остановка	10	10	10
Место выпаса	20	20	20
Изъятие овец/ разделение (класс ИНТ-3)	5	5	10

Название заданий	ИИТ-1	ИИТ-2	ИИТ-3
<u>Управление стадом:</u>	50	70	95
Совместное движение	20	25	20
Возвращение стада	5	5	5
Отгон	5	5	5
Охрана посевов	-	5	5
Автомобильная дорога	-	-	5
Мост	5	5	5
Препятствия типа А	5	10 (по 5 за каждое)	10 (по 5 за каждое)
Препятствия типа В	-	5	10 (по 5 за каждое)
Препятствия типа С	-	-	20 (по 10 за каждое)
Поведение	10	10	10
Сумма	100	120	150

7.2. Качественные оценки.

Таблица 2

Таблица баллов за выполнение заданий

Качественная оценка	% от максимального числа баллов	Набранные баллы		
		ИИТ-1	ИИТ-2	ИИТ-3
Отлично	90 – 100	90 – 100	108-120	135-150
Очень хорошо	80 – 89	80 – 89	96-107	120-134
Хорошо	70 – 79	70 – 79	84-95	105-119
Удовлетворительно	60-69	60-69	72-83	90-104
Не пройден	менее 60	менее 60	менее 72	менее 90
Прекращено по желанию проводника	-	<i>баллы не присуждаются</i>		
Снятие	-			
<i>Дисквалификация</i>	-			

7.3. Расстановка мест.

7.3.1. На состязаниях должен быть определен победитель и произведена расстановка трех первых мест.

7.3.2. Если собаки имеют равные баллы, то победителем будет являться собака, которая имеет большее количество баллов за задания на удержание стада. Если же и эти баллы равны, то сравниваются баллы за стартовый загон и далее согласно таблице пункта 4.1.3.

7.4. Сертификаты, выдаваемые по результатам состязаний.

7.4.1. Если пара набирает в результате своего выступления 60 и более процентов, то ей выдается временный сертификат.

7.4.2. Временные сертификаты с оценкой в диапазоне 60-69 процентов могут быть обменены **только** на постоянные сертификаты **внутреннего образца**.

7.4.3. Временные сертификаты с оценкой в диапазоне 70-100 процентов могут быть обменены на постоянные сертификаты как внутреннего, так и международного образца (в зависимости от породы собаки).

8. СНЯТИЯ И ДИСКВАЛИФИКАЦИИ

8.1. Проводник снимается с состязаний, если он:

- преднамеренно входит на поле без разрешения судьи;
- преднамеренно трогает собаку во время прохождения маршрута без разрешения судьи;
- допускает чтобы его собака выбежала на поле во время прохождения маршрута другой собакой;
- применяет грубое воздействие на овец (руками, ногами или посохом);
- грубо обращается с собакой.

8.2. Собака снимается с состязаний, если она:

- выходит из-под контроля проводника и не подчиняется его командам;
- пересекает границу поля, оставляя овец;
- не может вывести овец из стартового загона;
- в классах ИНТ-2 и ИНТ-3 не может завести овец в финишный загон после продолжительных попыток;
- показывает стойкую неспособность передвигать овец по маршруту, регулярно допуская серьезные ошибки;
- прикусывает овцу;
- выбегает на поле во время выступлений другого участника;
- теряет овец (овцы пересекают линию, обозначенную судьей на инструктаже как «линия побега»);
- показывает стойкую неспособность выполнять свою работу.

При снятии все баллы, заработанные парой за прохождение маршрута, обнуляются.

8.3. Основание для дисквалификации.

8.3.1. Главный судья мероприятия может дисквалифицировать проводника/ его представителя и/или собаку и отстранить их от участия в данном мероприятии с аннулированием результатов.

8.3.2. Основания для дисквалификации описаны в Главе 8 Положения РКФ «О проведении тестирования, испытаний и состязаний собак (кроме испытаний и состязаний охотничьих собак)».

9. ЖАЛОБЫ И ПРОТЕСТЫ

Порядок подачи жалоб и протестов описан в Главе 7 Положения РКФ

«О проведении тестирований, испытаний и состязаний собак (кроме испытаний и состязаний охотничьих собак)».


10. ЗАКЛЮЧИТЕЛЬНЫЕ ПОЛОЖЕНИЯ

Эти правила составлены на основе Международных правил по состязаниям пастушьих собак, принятых международной комиссией FCI по пастушьей службе 9-10 июля 2022 года на заседании в Дортмунде (Германия), с изменениями, принятыми Генеральным комитетом FCI в Будапеште, март 2023 года.

ПРИЛОЖЕНИЕ 1: РЕКОМЕНДОВАННЫЕ СУДЕЙСКИЕ ЛИСТЫ

ПРИЛОЖЕНИЕ 2: ОПИСАНИЕ ПРЕПЯТСТВИЙ

РЕКОМЕНДОВАННЫЕ ОЦЕНОЧНЫЕ ЛИСТЫ

 ОЦЕНОЧНЫЙ ЛИСТ СОСТЯЗАНИЯ ПАСТУШЬИХ СОБАК, ТРАДИЦИОННЫЙ СТИЛЬ, КЛАСС 1				Стартовый №:	
События			Место		Дата
Кличка собаки					Дата рождения
№ родословной			Чип/клеймо		Пол
Владелец			Порода		Рекомендованное время 25 минут
Проводник			Время прохождения		
Задания	Макс. балл	Штраф	Результат	Комментарии	
				Задания на удержание стада	
Стартовый загон	10				
Остановка	10				
Место выпаса, 2:00 мин	20				
Изъятие овцы	5				
Финишный загон	5				
				Задания на управление	
Совместное движение	20				
Мост	5				
Возвращение стада	5				
Отгон	5				
Препятствие типа А	5				
Поведение	10				
Сумма баллов	100			Оценка	Место
Судья, номер лицензии ФИО, подпись					



**ОЦЕНОЧНЫЙ ЛИСТ
СОСТЯЗАНИЯ ПАСТУШЬИХ СОБАК,
ТРАДИЦИОННЫЙ СТИЛЬ, КЛАСС 2**

Стартовый №:

События	Место	Дата		
Кличка собаки	Дата рождения			
№ родословной	Чип/клеймо	Пол		
Владелец	Порода	Рекомендованное время 30 минут		
Проводник	Время прохождения			
Задания	Макс. балл	Штраф	Результат	Комментарии
Задания на удержание стада				
Стартовый загон	10			
Остановка	10			
Место выпаса	20			
Изъятие овцы	5			
Финишный загон	5			
Задания на управление				
Совместное движение	25			
Возвращение стада	5			
Отгон	5			
Охрана посевов	5			
Препятствие типа А	5			
Препятствие типа А	5			
Препятствие типа В	5			
Мост	5			
Поведение	10			
Сумма баллов	120			Оценка: отл. – 108-120 оч. хор – 96-107 хор. – 84-95 удовл. – 72-83
Судья, номер лицензии ФИО, подпись				Место



**ОЦЕНОЧНЫЙ ЛИСТ
СОСТЯЗАНИЯ ПАСТУШЬИХ СОБАК,
ТРАДИЦИОННЫЙ СТИЛЬ, КЛАСС 3**

Стартовый No:

События	Место	Дата
Кличка собаки		Дата рождения
Но родословной	Чип/клеймо	Пол
Владелец	Порода	Рекомендованное время 35 минут
Проводник	Время прохождения	

Задания	Макс. балл	Штраф	Результат	Комментарии	
Стартовый загон	10			Задания на удержание стада	
Остановка	10				
Место выпаса, 3:00	20				
Изъятие овец/ разделение стада	10				
Финишный загон	5				
Совместное движение	20			Задания на управление	
Отгон	5				
Возвращение стада	5				
Мост	5				
Препятствие типа А	5				
Препятствие типа А	5				
Препятствие типа В	5				
Препятствие типа В	5				
Препятствие типа С	10				
Препятствие типа С	10				
Охрана посевов	5				
Автомобильная дорога	5				
Поведение	10				
Сумма баллов	150			Оценка: отл. – 135-150 оч. хор – 120-134 хор. – 105-119 удовл. – 90-104	Место

**Судья, номер лицензии
ФИО, подпись**

ОПИСАНИЕ НЕКОТОРЫХ МОДЕЛЕЙ ПРЕПЯТСТВИЙ ДЛЯ СОСТЯЗАНИЙ ПАСТУШЬИХ СОБАК ТРАДИЦИОННОГО СТИЛЯ

1. ОБЩИЕ ПОЛОЖЕНИЯ

1.1. Существует 4 вида препятствий:

мост – используется во всех классах, конструкция моста различается в зависимости от класса сложности. Овцы, проводник и собака должны пройти через мост;

тип А (легкие) – способ преодоления препятствий зависит от решения проводника. По большей части проводник проходит через препятствие первым, потом следуют овцы, потом собака;

тип В (сложные) – порядок прохождения препятствий: овцы-собака-проводник;

тип С (очень сложные) – собака проталкивает овец через препятствие, а затем помогает проводнику выпустить их с нужной стороны. Проводник может двигаться только с одной стороны, между двумя выходами.

Число препятствий и путь их преодоления определяется сложностью класса, виды препятствий выбирает оргкомитет соревнований, руководствуясь следующим:

ИНТ-1: мост и 2 препятствия типа А (ворота, слалом);

ИНТ-2: мост, 1 препятствие типа А и 2 препятствия типа В (например, воронка, стена);

ИНТ-3: мост, 2 препятствия типа В и 2 препятствия типа С (например, мальтийский крест, перекресток, воронка «нога индюшки», сложный слалом, сортировочный коридор, трейлер).

2. МОСТ

2.1. Описание.

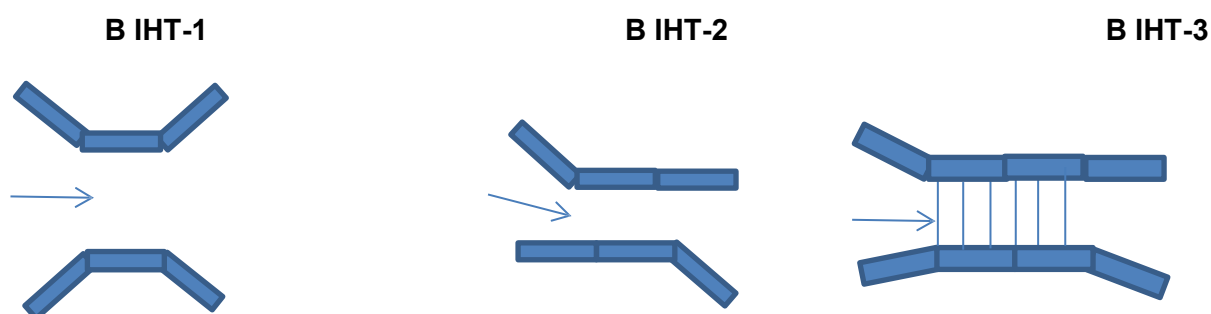
Не имеет значения будет ли мост перекинут через естественное препятствие (ручей, овраг) или построен искусственно. Прохождение моста обязательно для всех классов сложности. Все стадо, проводник и собака должны пройти через мост.

В ИНТ-1 мост может быть шириной (2–6 метров) и иметь крылья, проводник идет через мост первым.

В ИНТ-2 мост более узкий, может иметь крылья или не иметь их. Овцы должны пройти через мост первыми.

В ИНТ-3 мост еще более узкий (2 м шириной или менее) и может быть приподнят над поверхностью.

2.2. Примеры моста.



3. ЛЕГКИЕ ПРЕПЯТСТВИЯ

3.1. Описания.

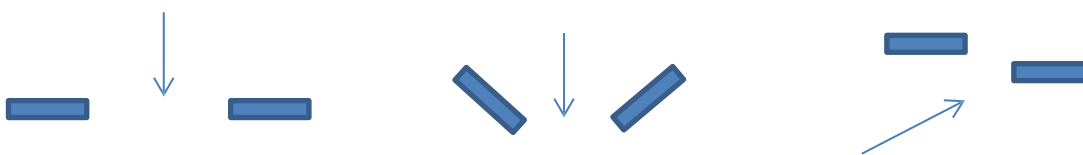
Эти препятствия представляют собой ворота или объекты, которые необходимо обойти. Дистанция между панелями может быть от 2 до 6 метров. Длина панелей – примерно 2 м. Ворота могут быть расставлены в форме воронки.

Такие виды препятствий используются в классах ИНТ-1 и ИНТ-2.

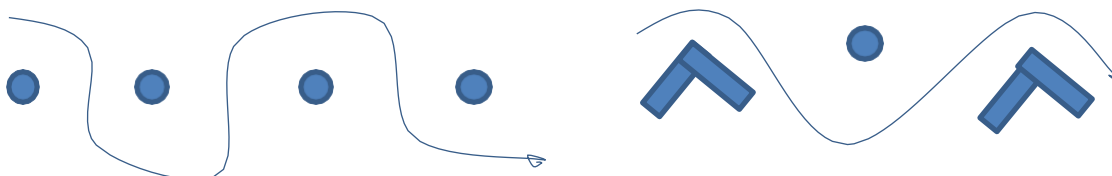
Не имеет значения, кто первый проходит через препятствия проводник или собака. Полный бал может быть получен только если все и овцы, и собака, и проводник прошли по мосту.

3.2. Примеры легких препятствий.

3.2.1. Ворота.



3.2.2. Слалом.



4. ТРУДНЫЕ ПРЕПЯТСТВИЯ

4.1. Описание.

4.1.1. Воронка (воронка с крыльями, коридор).

Это препятствие представляет собой воронку с большими крыльями на входе или коридор с небольшими воротцами на входе, естественного или искусственного происхождения, которые должны пройти овцы. Форма воронки: Y, L, U or Z. Т.к. овцы не могут видеть выход в воронках типа L, U или Z, они считаются более трудными, чем тип L. Ширина узкой части воронки составляет примерно 2 м, длинна как правило – более 2 м. Используется как минимум 8 панелей.

Воронка используется в классах ИНТ-2 и ИНТ-3. Полный бал присуждается, если овцы проходят воронку первыми.

4.1.2. Стенка.

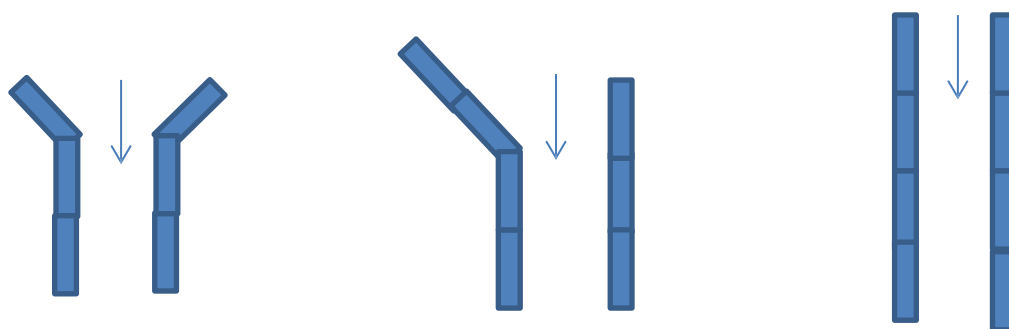
Это сложное препятствие должно имитировать узкую дорожку, которая не подходит для того, чтобы проводник находился рядом со стадом; поэтому стадо должно контролироваться только собакой, заставляя овец менять направление своего движения. В течение всего прохождения препятствия, проводник должен находиться с другой стороны от препятствия, противоположной той, где располагаются овцы и собака.

Граница между проводником и овцами с собакой может быть жесткой (забор или несколько панелей) или только обозначена визуально (канавой, бороздой или лентой, обвязанной между столбами), последнее является более сложным. Граница может быть размечена по синусоиде или иметь несколько углов со сменой направления.

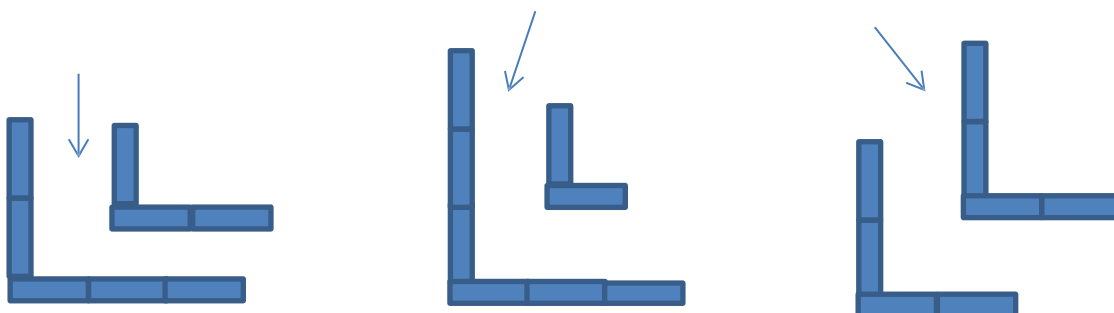
Вход в препятствие или выход из него может быть ограничен ограждением таким образом, чтобы стадо меняло траекторию своего движения. Препятствие может быть преодолено справа или слева (в зависимости от решения судьи). Также судья может предоставить проводнику право самому выбрать сторону движения. Судья оценивает, как собака может самостоятельно контролировать движение стада вдоль границы, чем ближе движение овец к границе, тем лучше.

4.2. Примеры трудных препятствий.

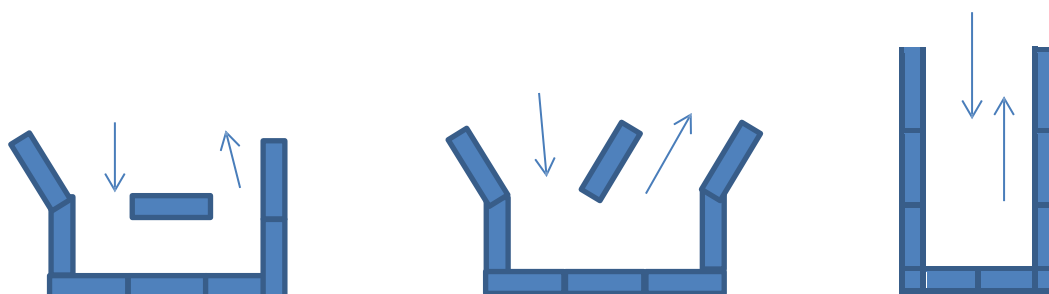
4.2.1. Воронка типа Y (с крыльями) и типа II (узкая часть без крыльев).



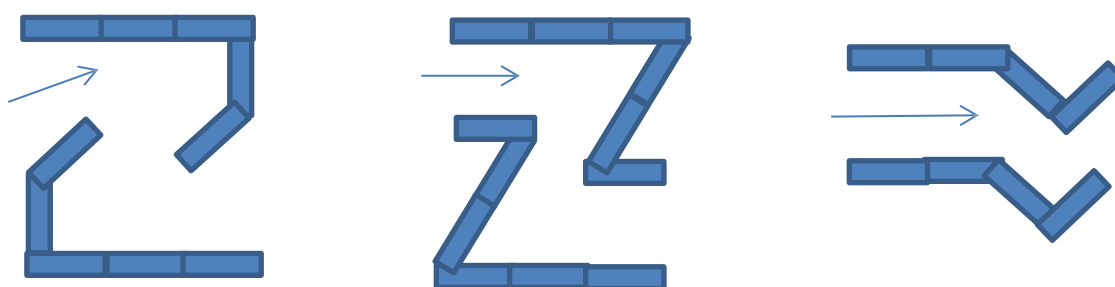
4.2.2. Воронка типа L (одна смена направления).



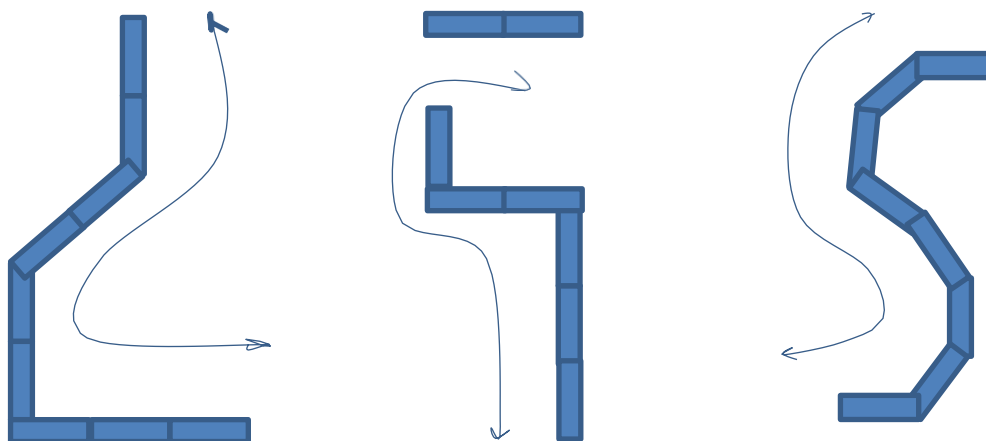
4.2.3. Воронка типа U (последний рисунок имитирует тупик).



4.2.4. Воронка типа Z (две смены направления)



4.2.5. Стенка (движение овец вдоль границы)



5. ОЧЕНЬ СЛОЖНЫЕ ПРЕПЯТСТВИЯ

5.1. Описание.

Эти препятствия требуют быстрой реакции от собаки и хорошего предвидения от проводника, который должен понимать, как овцы будут проходить через проходы, либо прямо, либо поворачивая внутри препятствия. Собака должна предотвратить побег овец из того выхода, который запрещен. Это осложняется тем, что выходов может быть несколько и иногда они расположены с разных сторон. Кроме того, собака должна помогать проводнику проталкивать овец в препятствие. Проводник не может работать внутри препятствия.

Особым препятствием является погрузка в трейлер, вход в который может быть с дополнительным загонем или без него. Это препятствие может заменить финишный загон в третьем классе сложности.

5.1.1. Простой крест, мальтийский крест.

Задача проводника и собаки состоит в том, чтобы провести овец через стартовый вход, чтобы они прошли по нему прямо (не сворачивая в выходы по сторонам). Затем овец нужно перенаправить собакой так, чтобы они вошли в боковой коридор, и снова пересекли препятствие по прямой. Проводник может перемещаться только между одним входным коридором и другим. Проводник может сметить свое местоположение только тогда, когда первые овцы покидают препятствие с противоположной стороны. В противоположность обычному кресту входные коридоры у этого креста шире, чем центральная часть. В остальном препятствие напоминает конструкцию обычного креста.

5.1.2. Разные виды перекрестков, перекресток «лапка индюшки».

Эти препятствия основаны на принципе креста; только панели устанавливаются другим способом. Овцы проходят препятствие тем же образом, что и обычный крест. Однако, при прохождении этого препятствия проводник может менять местоположение, не дожидаясь пока овцы пройдут к выходу из препятствия. Он может перейти к нужному выходу и указать овцам направление движения.

Судья оценивает способность собаки протолкнуть овец к входу в препятствие и способность охранять выходы, куда овцы не должны выходить.

Судья может присудить разное количество очков в зависимости от того, вернутся ли овцы к препятствию после их ухода или нет.

5.1.3. Сложный слалом (с углами).

Сложный слалом состоит из панелей, поставленных под углом. Овцы должны проходить между конструкциями, ширина проходов – примерно 2 м. Проводник может двигаться только по одной стороне вдоль панелей.

5.1.4. Сортировочный коридор.

Во время прохождения этого препятствия проводник демонстрирует принцип сортировки овец: отделение одной части стада от другой, например, по цвету ошейников или маркировочным пятнам. Стадо должно быть загнано в сортировочную воронку. При этом проводник не имеет право входить внутрь препятствия. Вход в воронку может быть оснащен воротами, которые могут закрываться, чтобы предотвратить побег овец.

Вторая часть препятствия состоит из узкого (около 50 см) и длинного (по меньшей мере 2 м) прохода, который может быть оснащен вращающимся сортировочным устройством, которое может помочь распределять овец в разные выходы. Овцы должны пройти через узкий проход. Проводник может осторожно подталкивать овец руками или палкой. Сортированные овцы распределяются на две группы: одна размещается в закрытом загоне, вторая или на открытом месте или также помещается в загон, но уже другой.

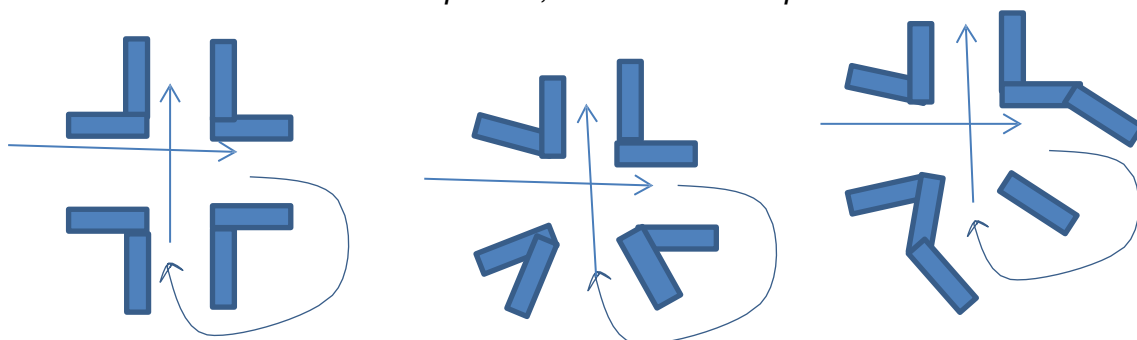
В ИИТ-2 препятствие может быть очень простым (только воронка и узкий проход), в ИИТ-3 также могут быть дополнительно установлены: входной или выходной загон, поддон для мытья овец, крепежная коробка для поднимающихся воротец внутри узкого коридора или ротационное сортировочное устройство.

5.1.5. Погрузочная зона в трейлер.

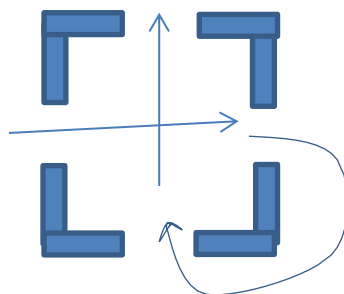
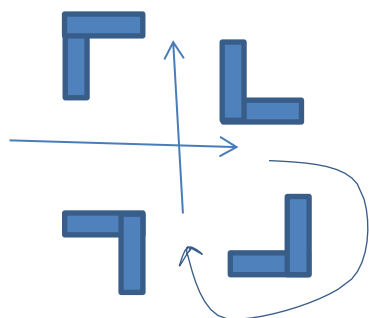
Это очень сложное препятствие, потому что собака должна завести овец по рампе в темное тесное пространство.

5.2. Примеры очень трудных препятствий.

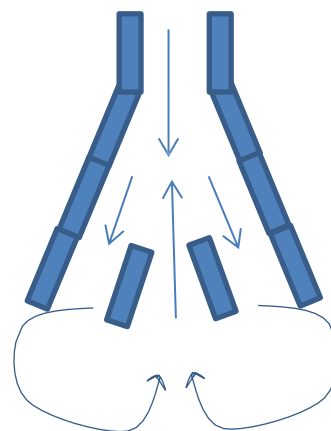
5.2.1. Разные виды креста, мальтийский крест



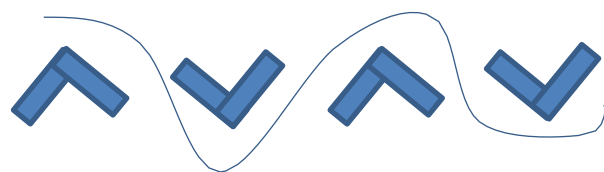
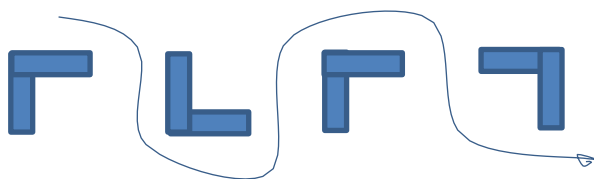
5.2.2. Перекрестки



«Лапка индюшки»

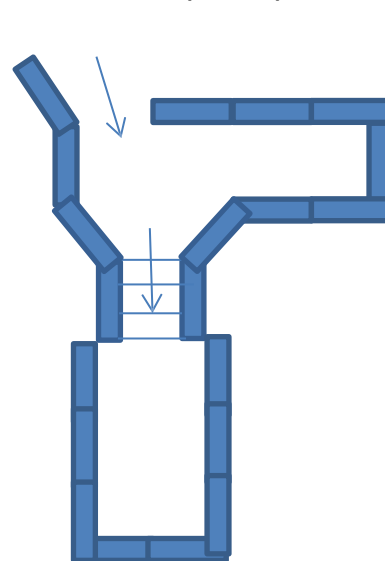
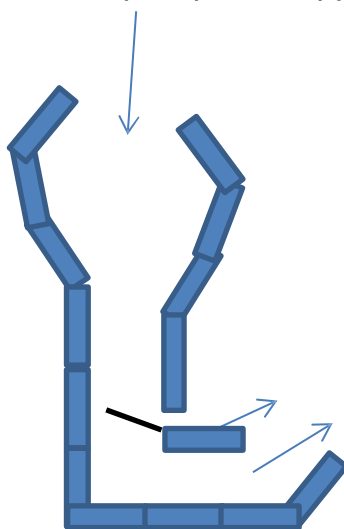
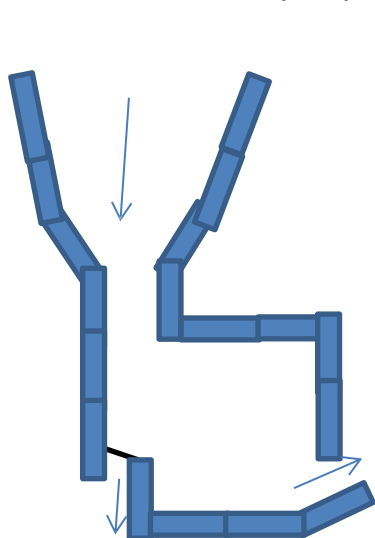


5.2.3. Сложный слалом.



5.2.4. Сортировочный коридор

Погрузочная зона трейлера



5.2.5. Работа на расстоянии.

5.2.5.1. Собрать овец, пасущихся на расстоянии (примерно 70 м) и привести их к проводнику. Собака должна продемонстрировать способность найти овец и спокойно привести их к проводнику.

или

5.2.5.2. Отогнать стадо от проводника по прямой линии через ворота. Дистанция отгона составляет около 25 м. Собака должна располагаться за овцами.

Проводник находится на стартовой точке. Как только стадо пересечет линию отгона, проводник командует собаке привести овец обратно.

6.ЗАКЛЮЧИТЕЛЬНЫЕ ПОЛОЖЕНИЯ

6.1. Это приложение разработано на заседании комиссии МКФ по пастушьей службе на заседании в г. Интерлейкен (Швейцария) 20. – 23 апреля 2017.

6.2. Документ был одобрен Генеральным комитетом МКФ на заседании в Киеве (Украина) в августе 2017 года. *Изменения, выделенные жирным шрифтом и курсивом, были одобрены на заседании Генерального комитета МКФ в Тюльне в ноябре 2018 года*

6.3. В случае перевода, английская версия считается оригинальной.