



РКФ  
Образовательный  
центр

COLLEGE PRO



# ЦИКЛ ВЕБИНАРОВ С ДЕПАРТАМЕНТОМ РКФ ПО ДРЕССИРОВКЕ

Новая редакция положения РКФ  
«О проведении тестирований,  
испытаний и состязаний собак  
(кроме испытаний и состязаний  
охотничьих собак)





**РКФ**  
Образовательный  
центр

## ПЕРЕЧЕНЬ ИЗМЕНЕНИЙ



- 1 Упорядочено употребление терминов и унифицированы общие требования к проведению мероприятий.
- 2 Внесены в перечень новые титульные сертификаты (в связи с новой редакцией положения о титулах).
- 3 Сделаны более понятными правила оформления сводных ведомостей.
- 4 Описан порядок действий организаторов в случаях форс-мажорных обстоятельств.
- 5 Уточнены некоторые процедурные моменты в организации мероприятий.
- 6 В Таблицы требований к сертификатным состязаниям внесены новые дисциплины, ранее отсутствовавшие FCI IBGH-3 и Ноузворк, класс 3.
- 7 Снижены требования к минимальному числу участников в одном классе квалификационных состязаний.



**РКФ**  
Образовательный  
центр

## РАЗДЕЛЫ ПОЛОЖЕНИЯ И ИЗМЕНЕНИЯ В НИХ



- Цели и задачи
- Используемые термины
- Классификация мероприятий
- Условия проведения мероприятий
- Требования к минимальному числу участников
- Правила формирования календаря
- Требования к организаторам мероприятия
- Общие требования к участникам мероприятия (ограничения по возрасту, породные ограничения, требования к квалификации, **возможность принимать участие в мероприятиях один день, участие пустующих сук**), их права и обязанности
- Общие требования к формированию судейских бригад, их права и обязанности
- Порядок назначения наблюдателей
- Организация стажировок
- Особенности проведения монопородных состязаний
- Порядок рассмотрения жалоб и протестов
- Дисквалификации
- Порядок составления отчетности (**в части комплектации сводных ведомостей по классам и дисциплинам**)

# 1. ОБЩИЕ ПОЛОЖЕНИЯ



## КЛАССИФИКАЦИЯ МЕРОПРИЯТИЙ

### ТЕСТИРОВАНИЕ

зоотехническое мероприятие по выявлению врожденных поведенческих качеств собак или уровня социальной адаптивности

- тестирование поведения;
- тест на знание запаха (ноузворк);
- тестирование на наличие пастушьего инстинкта;
- тестирование приотарных собак;
- тестирования поведения и управляемости собак для допуска к состязаниям по мондьорингу

# 1. ОБЩИЕ ПОЛОЖЕНИЯ



## КЛАССИФИКАЦИЯ МЕРОПРИЯТИЙ

### ИСПЫТАНИЯ

зоотехническое мероприятие по проверке уровня подготовки собаки по определённой дисциплине без присуждения мест и титулов

- испытания пользовательских и розыскных собак (FCI IGP 1-3, FCI IFH 1-3; FCI IGP-FH, FCI StöPr 1-3)
- испытания собак спасателей (FCI IPO-R 1-3)
- испытания по мондьорингу (FCI MR 1-3)
- испытания по аджилити (FCI AG 1-3)
- испытания по обидиенсу (FCI OB 1-3, OB-0)
- ралли обидиенс (FCI RO 4, RO 1-3)

- испытания пользовательских и розыскных собак (BH-VT RUS, FCI FPr 1-3, FCI Upr 1-3, FCI GPr 1-3, FCI SPr 1-3, FCI IAD)
- испытания пастушьих собак (FCI HWT-TS & FCI HWT-CS)
- испытания приотарных собак (FCI GWT)
- управляемая городская собака (УГС)
- общий курс дрессировки (ОКД)
- защитно-караульная служба (ЗКС)
- служба спасения на водах (ССВ А-С)
- караульная служба
- поиск трюфеля

# 1. ОБЩИЕ ПОЛОЖЕНИЯ



## КЛАССИФИКАЦИЯ МЕРОПРИЯТИЙ

### СОСТЯЗАНИЯ

зоотехническое мероприятие, направленное на выявление лучших подготовленных собак по конкретной дисциплине с присуждением занятых мест, титулов или титульных сертификатов в соответствии с рангом

- состязания пользовательских и розыскных собак (FCI IGP, FCI IFH 1-3; FCI IGP-FH, FCI StöPr)
- состязания собак-спасателей (FCI IPO-R 1-3)
- состязания по мондьорингу (FCI MR)
- состязания по аджилити (FCI AG 1-3)
- состязания по обидиенсу (FCI OB 1-3: OB-0)
- ралли-обидиенс

- состязания пользовательских и розыскных собак (FCI IBGH 1-3)
- состязания пастушьих собак (FCI IHT-TS & FCI IHT-CS 1-3)
- бега и курсинг борзых, бега за механической приманкой
- танцы с собаками
- гонки на собачьих упряжках
- общий курс дрессировки (ОКД-старт, ОКД-мастер)
- защитно-караульная служба (ЗКС-старт, ЗКС-мастер)
- двоеборье
- служба спасения на водах (ССВ А-С)
- большой русский ринг
- аттестация прикладных собак
- флайбол
- ноузворк
- буксировка лыжника





**РКФ**  
Образовательный  
центр

# 1. ОБЩИЕ ПОЛОЖЕНИЯ

## СОСТЯЗАНИЯ

### КВАЛИФИКАЦИОННЫЕ СОСТЯЗАНИЯ

без присуждения  
титулов

### СЕРТИФИКАТНЫЕ СОСТЯЗАНИЯ

с присуждением  
титулов

### ВСЕПОРОДНЫЕ

открытые для записи  
собак ряда пород,  
любых пород и  
беспородных собак  
(зависит от  
дисциплины)

### МОНОПОРОДНЫЕ

открытые для записи  
собак **ОДНОЙ** породы

# 1. ОБЩИЕ ПОЛОЖЕНИЯ



## УСЛОВИЯ ПРОВЕДЕНИЯ МЕРОПРИЯТИЙ

### ТРЕБОВАНИЯ К ПОДАЧЕ ЗАЯВОК ДЛЯ ВНОВЬ СОЗДАННЫХ ОРГАНИЗАЦИЙ. ДОПОЛНЕНИЕ

- на национальные сертификатные состязания – по истечении 1 года с момента регистрации КО в одной из федераций РКФ, **при успешном проведении в течение года не менее двух (2) испытаний и / или квалификационных состязаний** и отсутствии взысканий со стороны РКФ;

- на интернациональные сертификатные состязания - по истечении двух (2) лет с момента регистрации КО в одной из федераций РКФ, **при успешном проведении в течение этого срока не менее двух (2) сертификатных национальных состязаний** и отсутствии взысканий со стороны РКФ



## 1. ОБЩИЕ ПОЛОЖЕНИЯ



# УСЛОВИЯ ПРОВЕДЕНИЯ МЕРОПРИЯТИЙ

### ТРЕБОВАНИЯ К МИНИМАЛЬНОМУ У ЧИСЛУ УЧАСТНИКОВ. ДОПОЛНЕНИЯ

Квалификационные состязания могут состояться только при условии, что в каждом классе сложности дисциплины/категории присутствует не менее 2 собак. Если в каком-либо из классов сложности не набралось минимально требуемое количество участников, то состязания будут считаться состоявшимися только по тем категориям/классам, где это количество было достигнуто.

Число участников сертификатных состязаний определяется по числу собак/ пар, внесенных в каталог.

**⚡ Важно!** Эти собаки должны принять участие в состязаниях, т.е. выйти на старт.

**⚡ Не может состояться мероприятие, в котором участвовало число пар/собак меньше, чем указано в таблицах 4-5.**

## 1. ОБЩИЕ ПОЛОЖЕНИЯ

# УСЛОВИЯ ПРОВЕДЕНИЯ МЕРОПРИЯТИЙ

**СРОКИ ПОДАЧИ  
ЗАЯВОК.  
ОТМЕНА  
МЕРОПРИЯТИЯ.  
ДОПОЛНЕНИЯ И  
УТОЧНЕНИЯ**

Допускается подача заявок в формате «по мере поступления заявок» для тестов и испытаний по дисциплинам, в которых участвуют другие животные (например, тестирование приотарных или пастушьих собак).

На национальные сертификатные состязания (за исключением состязаний ранга «Чемпионат России РКФ», «Кубок России РКФ» срок подачи заявок сокращен до:

*- не менее чем за 4 месяца до даты проведения.*

В случае отмены заявленных мероприятий КО обязана известить об этом Департамент РКФ в письменной форме на электронный адрес [sport@rkf.org.ru](mailto:sport@rkf.org.ru) с указанием причины отмены, не позднее 3 рабочих дней, следующих за днем мероприятия



## 1. ОБЩИЕ ПОЛОЖЕНИЯ



# УСЛОВИЯ ПРОВЕДЕНИЯ МЕРОПРИЯТИЙ

### ПЕРЕНОС МЕРОПРИЯТИЯ. ДОПОЛНЕНИЯ И УТОЧНЕНИЯ

Изменение даты проведения сертификатных состязаний возможно только на основании письменного согласования с Департаментом РКФ. Заявление на бланке КО с указанием причины переноса и новых желаемых дат должно быть подано на электронный адрес [sport@rkf.org.ru](mailto:sport@rkf.org.ru) не позднее, чем за 1 неделю до начала мероприятия. Департамент РКФ в течение 3-х дней с даты получения запроса информирует КО о своем решении, а в случае отказа – о причинах отказа.

Для переноса тестирования, испытаний и квалификационных состязаний КО направляет на адрес [sport@rkf.org.ru](mailto:sport@rkf.org.ru) заявление на бланке КО, подписанное руководителем и заверенное печатью, с указанием причины переноса и новых желаемых дат. Письмо необходимо направить не позднее чем за 3 дня до начала предлагаемого к переносу мероприятия. На основании письма сотрудник Департамента РКФ вносит изменения в Календарь РКФ.

# 1. ОБЩИЕ ПОЛОЖЕНИЯ



## УСЛОВИЯ ПРОВЕДЕНИЯ МЕРОПРИЯТИЙ

### ЗАМЕНА СУДЬИ, СПЕЦИАЛИСТА. ДОПОЛНЕНИЕ

#### Условия:

- а) информация о форс-мажоре должна быть в тот же день отправлена на электронную почту [sport@rkf.org.ru](mailto:sport@rkf.org.ru);
- б) должна вестись полная видеозапись всего мероприятия;
- в) к отчетному пакету должны быть приложены документы, подтверждающие форс-мажорные обстоятельства.

*Вопрос о принятии или  
непринятии отчетности по такому  
мероприятию будет решаться  
Комиссией РКФ.*

В случае форс-мажорных обстоятельств, связанных с неприбытием судьи на **тестирование / испытания**, руководитель заявившей испытания КО, имеющий звание судьи по рабочим качествам по соответствующей дисциплине, может отсудить испытания самостоятельно.

**⚡ Данное правило  
не распространяется  
на состязания  
любого ранга**

## 2. ТРЕБОВАНИЯ К Организаторам Мероприятий



# УСЛОВИЯ ПРОВЕДЕНИЯ МЕРОПРИЯТИЙ

## РЕГЛАМЕНТ МЕРОПРИЯТИЯ

### Сроки:

- для национальных сертификатных состязаний – не позднее, чем за 3 недели;
- для интернациональных сертификатных состязаний, а также чемпионатов России РКФ, кубков России РКФ и чемпионатов РКФ – не позднее, чем за 1 месяц.

Отсутствие замечаний со стороны Департамента РКФ свидетельствует об утверждении Регламента.

КО может отследить факт утверждения регламента в Календаре сертификатных состязаний на сайте РКФ.

При отсутствии Регламента сведения о КО, не подавших регламент, передаются в Комиссию РКФ.

В Регламенте в обязательном порядке должны быть указаны приглашенные судьи и специалисты. В случае замены судьи или специалиста после отправки Регламента в Департамент РКФ, либо в день проведения мероприятия КО обязана известить об этом Департамент РКФ, прислав заявление на бланке КО, заверенное подписью руководителя и печатью КО, на электронный адрес [sport@rkf.org.ru](mailto:sport@rkf.org.ru).

## 2. ТРЕБОВАНИЯ К ОРГАНИЗАТОРАМ МЕРОПРИЯТИЙ



# УСЛОВИЯ ПРОВЕДЕНИЯ МЕРОПРИЯТИЙ

## ПРИЕМ ЗАЯВОК

Заявки участников тестирований и испытаний могут приниматься секретариатом на месте проведения, если нагрузка на судью не превышает максимально допустимую.

Организатор имеет право ограничить число участников мероприятия по следующим причинам:

- ограничение срока аренды места проведения;
- превышение нагрузки на судью;
- особенности использования оборудования / других животных, необходимого / необходимых для проведения мероприятия;
- природными условиями (например, продолжительность светового дня, температурный режим, сила течения).

Наличие возможных ограничений должно быть указано в опубликованном анонсе мероприятия и его регламенте.



## 2. ТРЕБОВАНИЯ К ОРГАНИЗАТОРАМ МЕРОПРИЯТИЙ



# УСЛОВИЯ ПРОВЕДЕНИЯ МЕРОПРИЯТИЙ

## РЕГИСТРАЦИОННЫЙ ВЗНОС

Владельцы, подавшие заявки на своих собак на мероприятие и не оплатившие регистрационный взнос в сроки, указанные организатором, **могут быть не допущены** организатором к участию в мероприятии.

Возврат регистрационного взноса (помимо случаев гибели собаки) также предусмотрен **в случае отказа организатора** допустить до участия в мероприятии пустующую суку.

Срок возврата регистрационного взноса владельцу **не может превышать 14 календарных дней** со дня принятия решения о возврате.

## 2. ТРЕБОВАНИЯ К ОРГАНИЗАТОРАМ МЕРОПРИЯТИЙ



# УСЛОВИЯ ПРОВЕДЕНИЯ МЕРОПРИЯТИЙ

## ДОКУМЕНТЫ УЧАСТНИКОВ. ИДЕНТИФИКАЦИЯ

На тестированиях/тестах и испытаниях квалификационные книжки выдаются, только если владелец намерен продолжать участвовать в состязаниях.

В случае утери квалификационной книжки по заявлению владельца собаки КО – организатор мероприятия выдает владельцу собаки новую книжку. В этом случае КО может внести записи о выполненных ранее квалификационных нормах на основании **оформленных постоянных сертификатов РКФ** и заверить сведения печатью КО.

Идентификация возможна как по клейму, так и по микрочипу.

Собака считается идентифицированной, если удалось прочитать не менее 70% знаков клейма.

⚡ Собаки, которых не удастся идентифицировать, к участию не допускаются. ⚡

### 3. ТРЕБОВАНИЯ К УЧАСТНИКАМ



## УСЛОВИЯ ДОПУСКА

### УЧАСТИЕ СОБАКИ В ОДНОМ И ТОМ ЖЕ МЕРОПРИЯТИИ

Одна и та же собака не может принимать участие более чем в одних испытаниях/соревнованиях в один день

✦ Исключения:

- а) тестировании поведения и испытаниях по какой-либо из перечисленных дисциплин: ОКД, ЗКС, КС, УГС;
- б) тестировании на наличие пастушьего инстинкта и испытаниях по пастушьей службе соответствующего стиля;
- в) тестировании приотарных собак и испытаниях приотарных собак;
- г) тестировании поведения и тестировании пастушьих или приотарных собак;
- д) специализированном допусковом нормативе по дисциплине мондьоринг и испытаниях/ соревнованиях по классу MR-1;
- е) тестировании на распознавание запахов и соревнованиях по ноузворку;
- з) соревнованиях любого ранга по ОКД и ЗКС.



**РКФ**  
Образовательный  
центр

## ПРИМЕР. ТАНЦЫ С СОБАКАМИ

можно, так это мероприятия  
по разным дисциплинам

**СОСТЯЗАНИЯ.  
ДИСЦИПЛИНА  
ФРИСТАЙЛ**



**СОСТЯЗАНИЯ.  
ДИСЦИПЛИНА НТМ**



можно, так это не  
квалификационный класс

**ОТКРЫТЫЙ, ДЕТИ, ВЕТРАНЫ и т.п.  
(с ограничениями, прописанными  
правилами)**

⚡ Все дополнительные ограничения или возможности  
должны быть описаны в правилах по дисциплине. ⚡

## 3. ТРЕБОВАНИЯ К УЧАСТНИКАМ

### 3. ТРЕБОВАНИЯ К УЧАСТНИКАМ



## УСЛОВИЯ ДОПУСКА

### УЧАСТИЕ ПУСТУЮЩИХ СУК

#### ⚡ НОВОЕ:

Если по окончании записи на мероприятие организатор принимает решение, что выступление пустующих сук потребует увеличения времени аренды места проведения или приводит к превышению установленного правилами времени работы судейской коллегии, он обязан проинформировать участников / владельцев сук не позднее чем за 14 календарных дней до начала мероприятия об условиях допуска/недопуска пустующих сук в письменной форме на электронные почты, указанные в заявке на мероприятие.

Владельцы пустующих сук могут снять свою заявку с возвращением стартового взноса **в случае, если организатор принял решение о недопуске** пустующих сук на мероприятие.

В правилах по конкретной дисциплине может быть предусмотрен **полный запрет** на участие пустующих сук, действие пункта о возврате денежных средств на такие случаи не распространяется.





**РКФ**  
Образовательный  
центр

### 3. ТРЕБОВАНИЯ К УЧАСТНИКАМ



## УСЛОВИЯ ДОПУСКА

### УЧАСТИЕ ЩЕННЫХ И КОРМЯЩИХ СУК

Суки после родов, имеющие явные признаки вскармливания щенков и беременные суки с явными признаками беременности (ориентировочно более 4-х недель) - не допускаются к участию в мероприятиях.

Допуск осуществляется судьей исходя из заявленного проводником срока (не менее 8 недель после щенения) состояния суки, определяемого судьей самостоятельно.

Аналогичное правило (допуск или недопуск по решению судьи) распространяется и на собак с признаками заболеваний и/или физиологических и физических отклонений.

Решение об отстранении принимается главным судьей мероприятия совместно с ветеринарным врачом.

**В правилах по конкретной дисциплине могут быть предусмотрены более жесткие требования к участию щенных и кормящих сук**



### 3. ТРЕБОВАНИЯ К УЧАСТНИКАМ



## ПРАВА И ОБЯЗАННОСТИ УЧАСТНИКОВ

### ЦЕРЕМОНИЯ НАГРАЖДЕНИЯ

Проводники обязаны принимать участие в церемониях открытия и закрытия состязаний, если таковые предусмотрены регламентом мероприятия.

Отсутствие на церемонии без уважительной причины и разрешения, полученного от главного судьи, не допускается.

Все результаты выступлений проводника, допустившего подобное нарушение, со всеми его собаками, заявленными на данное мероприятие, аннулируются.

*Действия проводника в ситуации, когда ему необходимо покинуть мероприятие:*

- а) написать заявление на имя главного судьи с изложением просьбы и основаниями;*
- б) сдать заявление в секретариат;*
- в) дожидаться разрешения от главного судьи.*

### 3. ТРЕБОВАНИЯ К УЧАСТНИКАМ



## ПРАВА И ОБЯЗАННОСТИ УЧАСТНИКОВ

### БЕЗОПАСНОСТЬ И ЭТИКА УЧАСТНИКОВ

Для обеспечения безопасности всех участников вне соревновательных рингов/трасс на территории проведения мероприятия собаки должны находиться на коротких поводках или в боксах/клетках. Также разрешено нахождение собаки в наморднике вне соревновательных рингов, трасс, на параде и церемонии награждения, если иное не предусмотрено правилами по дисциплине.

Участники мероприятия не должны нарушать нормы Кодекса этики РКФ. В случае нарушения Кодекса этики РКФ по ходатайству руководителя КО проводники могут быть отстранены Президиумом РКФ на срок до трех лет от участия во всех мероприятиях РКФ.

## 4. СУДЕЙСКАЯ КОЛЛЕГИЯ И НАБЛЮДАТЕЛИ



# СТАЖЕРЫ СУДЕЙ И СПЕЦИАЛИСТОВ

## КОЛИЧЕСТВО СТАЖЁРОВ

Число стажеров на мероприятиях любого ранга у одного судьи не может превышать двух человек.

Данное правило не распространяется на стажировки в других должностях, которые предусмотрены специальными правилами по дисциплинам.

На чемпионатах России РКФ и кубках России РКФ допускается стажировка только для повышения ранга уже действующих судей.

Данное правило не распространяется на стажировки в других должностях, которые предусмотрены специальными правилами по дисциплине, указанных в таблицах положения РКФ «О судьях по рабочим качествам собак (по служебным и игровым дисциплинам)».

## 6. МОНОПОРОДНЫЕ СОСТЯЗАНИЯ



## ОСОБЕННОСТИ ПРОВЕДЕНИЯ

⚡ Собака не может участвовать в один и тот же день и в монопоходных, и во всепоходных состязаниях.

### ЗАПРЕЩЕНО



Один старт собаки на одном мероприятии засчитать как участие во всепоходном и в монопоходном состязании



В один день проводить и монопоходные и всепоходные состязания по одной и той же дисциплине для одних и тех же собак

Для состязаний пастушьих собак собирающего стиля, не смотря на то, что они предназначен только для одной породы, предусмотрены и состязания с присвоением всепоходных титулов



**РКФ**  
Образовательный  
центр

## 7. ЖАЛОБЫ И ПРОТЕСТЫ



# ЖАЛОБЫ

## ЖАЛОБЫ НА МЕРОПРИЯТИИ

### Кем и на кого?

Жалоба может быть подана участником мероприятия, зрителем, представителем организатора или членом судейской коллегии в отношении участников, членов судейской коллегии.

*Дополнение к ранее действующей редакции: можно подать жалобу и на указанного в заявке участника инструктора (тренера)*

### Новое определение:

Агрессивные действия собаки по отношению к судьям, специалистам, организаторам мероприятия, участникам и зрителям, другим собакам. Под агрессивными действиями следует понимать попытку собаки укусить человека или животное.

## 7. ЖАЛОБЫ И ПРОТЕСТЫ



# ЖАЛОБЫ

## ЖАЛОБЫ ПОСЛЕ ПРОВЕДЕНИЯ МЕРОПРИЯТИЯ

### Кем и на кого?

Жалобу после проведения мероприятия могут подать организатор, главный судья мероприятия или участник мероприятия.

### Условия:

Жалоба после проведения мероприятия подается, если поданная в секретариат жалоба не была рассмотрена, или заявитель не согласен с решением судьи по его жалобе, либо если жалоба касается действий самого главного судьи или членов судейской коллегии, организатора мероприятия.

Подающий жалобу и свидетели должны заполнить согласие на обработку персональных данных и приложить их к жалобе. К жалобе могут быть приложены видеозапись и/или фотографии происшествия.

⚡ Жалобы на итоги мероприятия (выставленные оценки, расстановка мест, присвоение титулов и сертификатов) и в отношении протестов на мероприятии – НЕ ПРИНИМАЮТСЯ ⚡



## 7. ЖАЛОБЫ И ПРОТЕСТЫ



## ПРОТЕСТЫ

### ПРОЦЕДУРА РАССМОТРЕНИЯ

#### ДОПОЛНЕНИЕ:

В дисциплинах, где отсутствуют оценочные листы и проводник не имеет возможности ознакомиться с решениями судьи в отношении штрафных баллов или санкций, правилами по дисциплине или регламентом может быть предусмотрена иная процедура подачи протестов.

Однако основания для подачи протестов и общий порядок их рассмотрения главным судьей остается неизменным.

## 9. ОТЧЕТНОСТЬ



## ОБЩИЕ ТРЕБОВАНИЯ

### ДОПОЛНЕНИЯ:

- Все сведения о собаках, участвовавших в мероприятии, должны быть внесены в отчетные документы в соответствии данными их родословных. Если у собаки отсутствует родословная, то сведения должны совпадать с данными ветеринарного свидетельства.
- Заявку на изготовление сертификатов можно подать только при наличии статуса сводной ведомости «принята» в календаре РКФ на сайте РКФ.
- При наличии двух и более судей на тестировании и испытаниях результаты мероприятия оформляются в две и более сводные ведомости (если правилами по конкретной дисциплине не указана возможность судейства несколькими судьями).

**ОТЧЕТ СУДЬИ  
ДОЛЖЕН БЫТЬ РУКОПИСНЫМ**

## 9. ОТЧЕТНОСТЬ



# ПРАВИЛА ОФОРМЛЕНИЯ СВОДНЫХ ВЕДОМОСТЕЙ

### ДОПОЛНЕНИЯ:

- В сводную ведомость испытаний (тестирования) номер квалификационной книжки собаки вносится при ее наличии.
- В сводную ведомость заносятся все участники вне зависимости от показанного ими результата, **в том числе снятые, неявившиеся и дисквалифицированные.**
- В одну сводную ведомость, но на отдельных листах могут быть внесены результаты одной и той же собаки при прохождении ею: а)...е) **состязаний по ОКД и ЗКС.**
- В отношении гонок на собачьих упряжках на сертификатных состязаниях результаты по каждой дисциплине заносятся в одну сводную ведомость на отдельный лист.
- В отношении FCI IPO-R на сертификатных состязаниях результаты по каждой программе заносятся на отдельный лист в одну сводную ведомость.

## 9. ОТЧЕТНОСТЬ

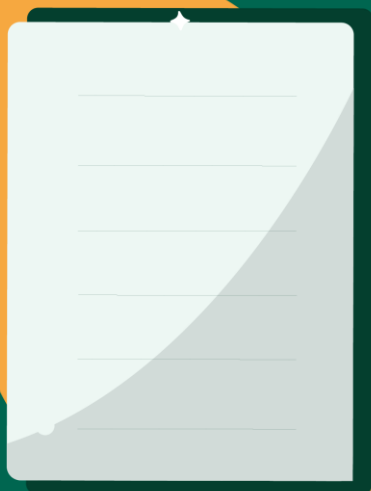


# ПРАВИЛА ОФОРМЛЕНИЯ СВОДНЫХ ВЕДОМОСТЕЙ

### ДОПОЛНЕНИЯ:

- Собаки, заявленные на испытания и состязания по дисциплинам, входящим в группу дисциплин международных комплексных испытаний пользовательских и разыскных собак, должны быть внесены в сводную ведомость, отдельную от любых других дисциплин, не включенных в вышеуказанные правила:
  - а) в одну сводную ведомость испытаний могут быть внесены по всем дисциплинам, входящих в группу дисциплин международных комплексных испытаний пользовательских и разыскных собак;
  - б) в одну сводную ведомость квалификационных состязаний могут быть внесены результаты разных классов сложности только одной дисциплины группы дисциплин международных комплексных испытаний пользовательских и разыскных собак (Таблица 3 Приложения).

## 10. ПРИЛОЖЕНИЕ



## ТАБЛИЦЫ ПРИЛОЖЕНИЯ

### Таблица 1. Необходимые требования по наличию предварительной квалификации

#### ДОПОЛНЕНИЯ:

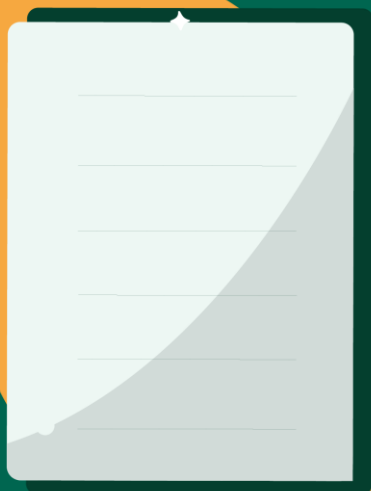
- ВН/VT-RUS и FCI ВН/VT (для собак, принадлежащих иностранным гражданам, и для собак, принадлежащих гражданам РФ, сдавшим испытания по FCI ВН/VT до 1 января 2026 года – *будет продлен на срок вступления в силу новых правил*).

### Таблица 2. Минимальные требования по количеству участников тестирования/испытаний

#### ДОПОЛНЕНИЯ:

- Поиск трюфелей – не менее 2-х участников

## 10. ПРИЛОЖЕНИЕ



# ТАБЛИЦЫ ПРИЛОЖЕНИЯ

## Таблица 3. Минимальные требования по количеству участников квалификационных состязаний

### ДОПОЛНЕНИЯ:

- ОКД и ЗКС: не менее 2-х участников в каждом классе
- FCI IBGH 1-3 и FCI IGP 1-3: не менее 4-х участников в каждом классе сложности
- FCI IFH 1-3, FCI IGP-IFH, FCI StöPr 1-3 - не менее 4-х участников в каждом классе сложности в одной дисциплине
- Буксировка лыжника - не менее 2-х участников
- Бега борзых, курсинг борзых и бега за механической приманкой - не менее 3-х участников в каждой дисциплине
- Ноузворк - не менее 2-х участников в каждом классе сложности одной программы



## 10. ПРИЛОЖЕНИЕ

### ТАБЛИЦЫ ПРИЛОЖЕНИЯ

**Таблица 4. Минимальные требования по количеству участников  
всепородных сертификатных состязаний**

**Таблица 5. Минимальные требования по количеству участников  
монопородных сертификатных состязаний**

#### **ИЗМЕНЕНИЯ:**

- Уменьшена численность для ряда дисциплин

**Таблица 6. Перечень титульных сертификатов и титулов,  
присуждаемых на сертификатных состязаниях**

#### **НОВАЯ:**

- Содержит перечни титульных сертификатов, присуждаемых на мероприятиях различных рангов



## 10. ПРИЛОЖЕНИЕ



# ТАБЛИЦЫ ПРИЛОЖЕНИЯ

**Таблица 7. Список пород,  
допущенных к участию в испытаниях / состязаниях по защитным  
или комплексным дисциплинам,  
в состав которых входит защитный раздел**

### НОВОЕ:

- в скобках указан список дисциплин, являющихся профильными для конкретной породы

### ВАЖНО:

- ✓ Собаки пород, перечисленных в таблице, могут участвовать в любых защитных или комплексных дисциплинах, в том числе неуказанных в скобках после названия породы)

### ДИСЦИПЛИНЫ:

FCI IGP, FCI SPr, FCI GPr, мондьоринг, караульная служба, АПС, ЗКС, двоеборье, тестирование и испытания приотарных собак, большой русский ринг



**РКФ**  
Образовательный  
центр

# ГДЕ УТОЧНИТЬ ИНФОРМАЦИЮ

## Информационные ресурсы РКФ



**rkf.org.ru**

Раздел «Дрессировка и спорт»



**info.rkf.online**

Раздел «Дрессировка и спорт»



## Уточнить информацию, задать вопрос



**info.rkf.online**

Раздел «поддержка» - составить обращение



**Электронная почта**

[sport@rkf.org.ru](mailto:sport@rkf.org.ru) - график мероприятий

[sportotdel@rkf.org.ru](mailto:sportotdel@rkf.org.ru) - отчетность по мероприятиям



РКФ  
Образовательный  
центр

# Ответы на вопросы участников

