

*Группа 9
Стандарт утвержден
решением Президиума СОКО
РКФ от 15.05.2019.*



**РУССКАЯ ЦВЕТНАЯ БОЛОНКА
(Russkaya Tsvetnaya Bolonka) (Russian Coloured Bichon)**

Порода до настоящего времени не признана FCI.



Данная иллюстрация не обязательно демонстрирует идеального представителя породы.

ПРОИСХОЖДЕНИЕ: Россия

ДАТА ПУБЛИКАЦИИ ОФИЦИАЛЬНО ДЕЙСТВУЮЩЕГО СТАНДАРТА: 15.05.2019.

ПРЕДНАЗНАЧЕНИЕ: Собака-компаньон

КЛАССИФИКАЦИЯ: Группа 9 Собаки-компаньоны и той-собаки.

КРАТКАЯ ИСТОРИЧЕСКАЯ СПРАВКА: Создание породы начиналось в середине 20 века, с 1951 года в СССР. Порода создавалась советскими кинологами из небольших собак с неизвестным происхождением. Путём жесткого отбора по фенотипу была сформирована породная группа однотипных, близких по экстерьеру особей. Основными породными признаками являлись: маленький размер, длинная, кудрявая или волнистая шерсть, сплошной окрас. В 1966 году в СССР был утверждён первый стандарт на породу «Цветная болонка». В 1970-1980-е годы популярность породы растёт, организуются клубы и питомники. В результате активной племенной работы кинологов в 1999 году в РКФ был зарегистрирован Национальный клуб породы. Новая редакция стандарта была принята 24 ноября 2010 решением Президиума СОКО РКФ по инициативе НКП, а 15 мая 2019 года в стандарт внесены и утверждены решением Президиума СОКО РКФ последние изменения и дополнения.

ОБЩИЙ ВИД: Маленькая, слегка растянутого формата, гармоничного сложения собака с длинной, кудрявой, обильной шерстью. Имеет мягкое, интеллигентное выражение.

ВАЖНЫЕ ПРОПОРЦИИ:

- Косая длина туловища превышает высоту в холке не более, чем на 15%.
- Длина морды чуть больше 1/3 длины головы.
- Высота передних конечностей от локтя до земли приблизительно равна половине высоты в холке.
- Глубина груди равна примерно половине высоты в холке.

ПОВЕДЕНИЕ/ТЕМПЕРАМЕНТ: Ласковая собака с живым темпераментом и веселым нравом.

ГОЛОВА: Пропорциональная общему телосложению.

ЧЕРЕПНАЯ ЧАСТЬ:

Череп: Округлой формы, слегка выпуклый, затылочный бугор слабо выражен, надбровные дуги умеренно выражены.

Переход ото лба к морде (стоп): Короткий, хорошо выражен.

ЛИЦЕВАЯ ЧАСТЬ:

Нос: Мочка носа небольшая, черная или в тон окраса. Ноздри хорошо открыты.

Морда: Недлинная, чуть больше одной трети головы. Сухая, слегка суживающаяся к мочке носа. Спинка носа прямая, в основании широкая.

Губы: Сухие, плотно прилегающие, края губ черные или в тон окраса.

Челюсти/Зубы: Верхняя и нижняя челюсти достаточно широкие. Прикус ножницеобразный. Допустим прямой прикус и плотный перекус. Зубы белые, крепкие. Резцы стоят перпендикулярно челюсти. Необходимо наличие всех резцов и клыков.

Скулы: Слегка округлые.

ГЛАЗА: Среднего размера, кругловатые, прямо поставленные, тёмные. У собак с коричневой мочкой носа допустимы более светлые глаза. Веки тонкие, сухие, плотно прилегающие, черные или в тон окраса. Выражение мягкое, доброжелательное.

УШИ: Средней длины, треугольной формы со слегка закругленными концами, висячие на хрящах, умеренно высоко посаженные. Покрыты длинной украшающей шерстью.

ШЕЯ: Средней длины, высокого постава, сухая, мускулистая.

КОРПУС: Компактный, умеренно широкий.

Линия верха: Слегка наклонная от холки к основанию хвоста, прямая.

Холка: Умеренно выражена.

Спина: Прямая, крепкая, широкая, мускулистая, длинная.

Поясница: Короткая, широкая, слегка выпуклая.

Круп: Округлый, умеренной длины, широкий, с развитой мускулатурой, слегка покатый.

Грудь: Умеренно широкая, овальной формы, длинная, доходит до уровня локтей.

Линия низа и живот: Живот умеренно подтянут.

ХВОСТ: Средней длины, высоко посажен, закинут на спину в виде кольца или лежит на спине. Конец хвоста прижат к туловищу. Хвост полностью покрыт длинной шерстью.

КОНЕЧНОСТИ:

ПЕРЕДНИЕ КОНЕЧНОСТИ:

Общий вид: При осмотре спереди прямые и параллельные, умеренно широко поставленные.

Лопатки: Косо поставлены, мускулистые. Угол плече-лопаточных сочленений около 100-110°.

Плечевые кости: По длине примерно равны длине лопаток.

Локти: Направлены строго назад.

Предплечья: Средней длины, параллельные, прямые.

Запястья: Продолжают вертикальную линию предплечья.

Пясти: Крепкие, недлинные, почти отвесные.

Передние лапы: Небольшие, округлой формы, пальцы сводистые, в комке.

ЗАДНИЕ КОНЕЧНОСТИ:

Общий вид: При осмотре сзади прямые и параллельные, умеренно широко поставленные.

Бедрa: Средней длины, с развитой мускулатурой.

Колени: Углы коленных суставов умеренно выражены.

Голени: Средней длины.

Скакательные суставы: Сухие, крепкие, с выраженными углами сочленений.

Плюсны: Средней длины, поставлены отвесно.

Задние лапы: Задние лапы чуть меньше передних, овальной формы, пальцы сводистые, в комке.

ДВИЖЕНИЯ: Легкие, свободные. Характерный аллюр – быстрая рысь.

КОЖА: Тонкая, эластичная, не образует складок, со сплошной пигментацией.

ШЕРСТНЫЙ ПОКРОВ:

ШЕРСТЬ: Длинная, густая, средней толщины, равномерно покрывающая всю собаку, в крупном завитке или волнистая. Подшерсток умеренно развит или отсутствует. Шерсть не подлежит стрижке и/или триммингу, за исключением лап, которые подстригают по контуру. Длинная украшающая шерсть на лбу может быть собрана в хохол, если она закрывает глаза.

ОКРАС: Любой окрас допустим, кроме белого, пятнистого и мраморного. Допустимы небольшие (малозаметные) белые пятна на подбородке, горле, груди и концах пальцев.

РАЗМЕРЫ И ВЕС:

Высота в холке: Желательная высота в холке у кобелей и сук до 26 см.

Вес: Желательный вес – 3-4 кг.

НЕДОСТАТКИ/ДЕФЕКТЫ: Любое отклонение от вышеуказанных положений следует считать недостатком, оценка которого должна быть произведена в точном соответствии к степени его выраженности и влиянию на здоровье и благополучие собаки.

СЕРЬЕЗНЫЕ НЕДОСТАТКИ/ПОРОКИ:

- Морда, равная по длине черепной части.
- Полустоячие или стоячие уши.
- Отсутствие 2-х и более резцов.
- Перекус с отходом.
- Прямая шерсть.
- Залом хвоста.
- Предплечья короткие и/или искривленные предплечья.
- Излишне выпуклые глаза.
- Большие белые пятна на груди и/или лапах.

ДИСКВАЛИФИЦИРУЮЩИЕ ПОРОКИ:

- Агрессивность или трусость.
- Любая собака, явно показывающая физические или поведенческие отклонения.
- Отсутствие украшающей шерсти на голове.
- Недокус, перекус челюсти, видимые резцы или клыки.
- Голубые глаза, разноглазие.
- Куцехвостость.
- Любой окрас, не предусмотренный стандартом.
- Высота в холке более 28 см.
- Отчетливо выраженные признаки карликовости.

ПРИМЕЧАНИЯ:

- Кобели должны иметь два нормально развитых семенника, полностью опущенных в мошонку.
- Только функционально и клинически здоровые собаки, с присущими конкретной породе характерными признаками, могут использоваться в разведении

***Стандарт согласован, отредактирован и подготовлен к публикации
Комиссией РКФ по стандартам Ошибка! Источник ссылки не найден.***













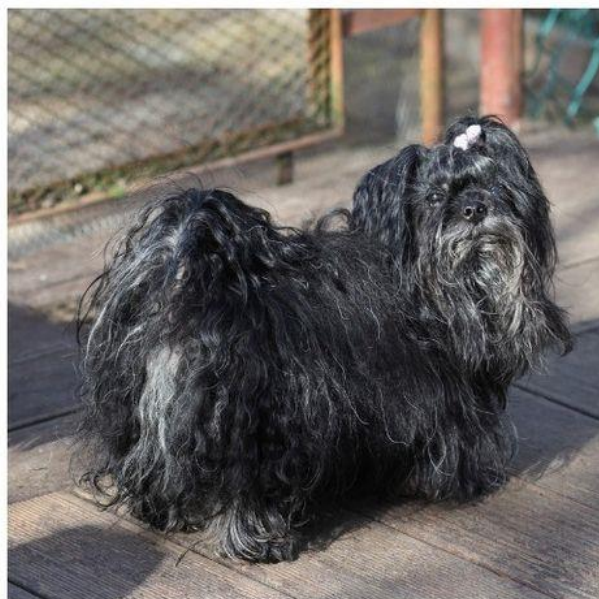


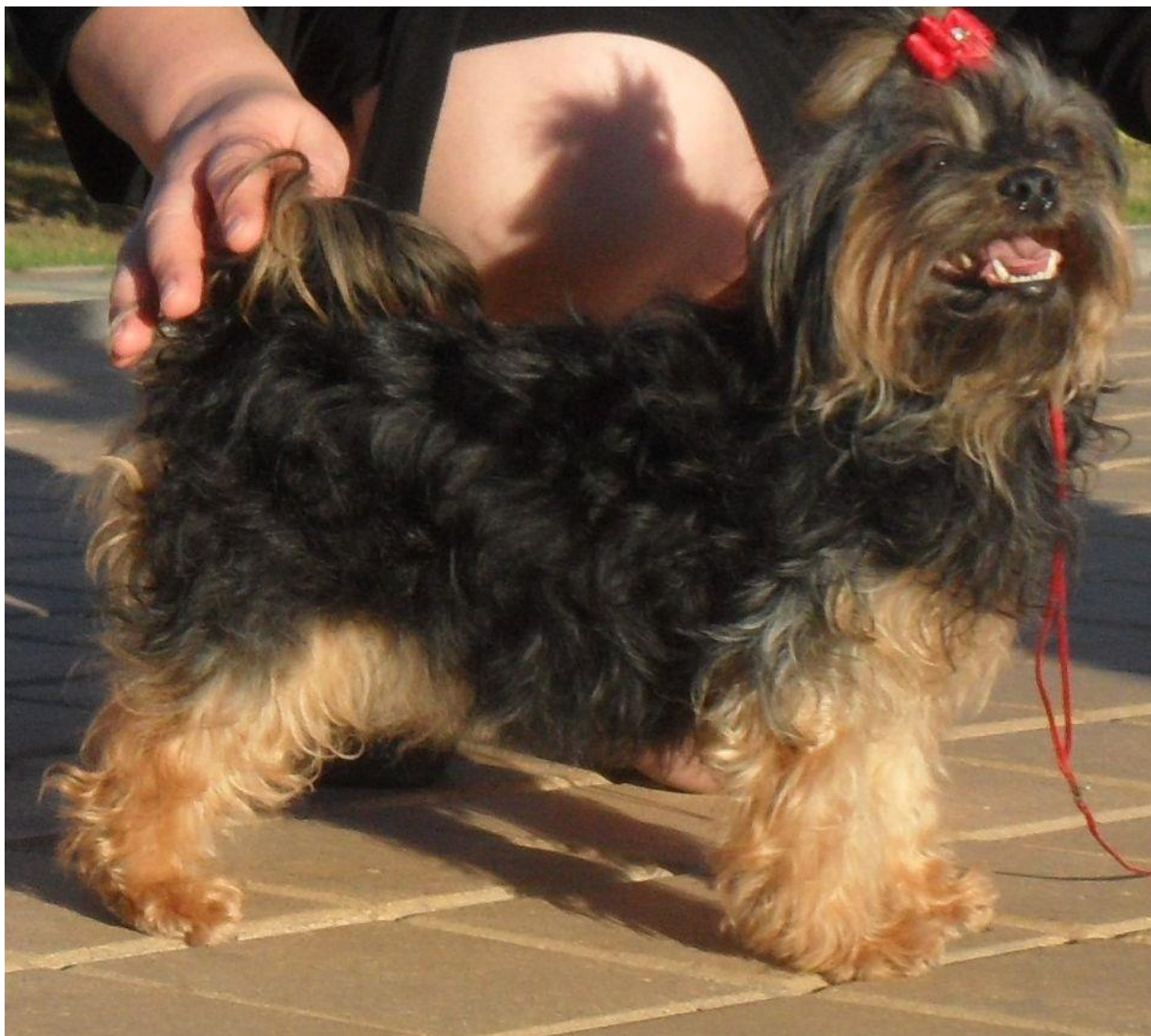










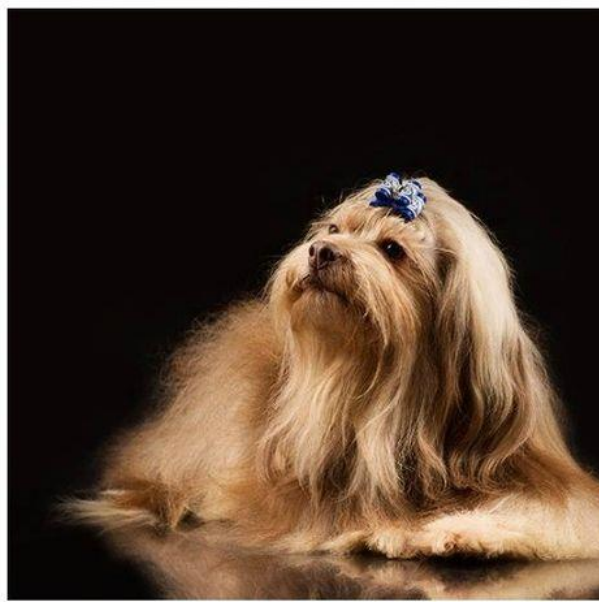














СОКО - РОССИЙСКАЯ КИНОЛОГИЧЕСКАЯ ФЕДЕРАЦИЯ (РКФ)
Комиссия РКФ по стандартам
E-mail: standard@rkf.org.ru