

Группа 10

**Новая редакция стандарта
утверждена решением
Президиума РКФ от
14.09.2022.**



**ТАЙГАН
(Taygan)**



ПРОИСХОЖДЕНИЕ: Средняя Азия.

СТРАНА РАЗВИТИЯ: СССР.

ПАТРОНАЖ: Россия и Кыргызстан.

ДАТА ПУБЛИКАЦИИ ОФИЦИАЛЬНО ДЕЙСТВУЮЩЕГО СТАНДАРТА:

ПРЕДНАЗНАЧЕНИЕ: Тайган обладает прекрасными рабочими качествами ловчей собаки: достаточной резвостью, зоркостью, поимистостью, злобой к зверю, хорошим чутьем, хорошо работает по следу и способен к длительной скачке. Хорошо переносит экстремальные высокогорные условия, обладает охранными навыками. Применяется для охоты на лисицу, корсака, сурка, барсука, дикую кошку, а также на охоте с беркутом. Хорошо работает по копытному зверю. Пара крупных, сильных, сработавшихся тайганов способна задержать волка. На зайцев, как правило, с тайганами не охотятся.

КЛАССИФИКАЦИЯ FCI: Группа 10 Борзые.
Секция 1. Длинношерстные борзые или борзые с украшающей шерстью.
С испытаниями рабочих качеств.

Международной кинологической федерацией порода до настоящего времени не признана.

КРАТКАЯ ИСТОРИЧЕСКАЯ СПРАВКА: Тайган (или кыргызская борзая) относится к древней группе азиатских борзых. Сформировалась эта порода в своеобразных горных условиях Тянь-Шаня и приспособлена для работы в горной пересеченной местности на высоте 2–4 тыс. метров над уровнем моря.

ОБЩИЙ ВИД: Собака среднего и выше среднего роста, крепкого сухого типа сложения, слегка растянутого формата. Кожа плотная, эластичная, без складок, мускулатура очень хорошо развита, особенно на задних конечностях и в области спины и поясницы, костяк крепкий, но не тяжелый.

ВАЖНЫЕ ПРОПОРЦИИ:

- Длина корпуса на 5–7% превышает высоту в холке.
- Высота в холке на 1–2 см больше или равна высоте в крестце.

ПОВЕДЕНИЕ/ТЕМПЕРАМЕНТ: Поведение уравновешенное. Собака в быту спокойна, даже флегматична. При виде зверя резко возбуждается. Типичный аллюр до подъема зверя – неторопливая рысь или шаг. При преследовании зверя – карьер.

ГОЛОВА: Удлиненная, сухая, при взгляде сверху клинообразная, умеренно массивная.

ЧЕРЕПНАЯ ЧАСТЬ:

Череп: Черепная часть несколько широковата; теменной гребень развит слабо, затылочный бугор выражен не сильно, надбровные дуги почти не выделяются.

Переход от лба к морде: Плавный, слабо выраженный.

ЛИЦЕВАЯ ЧАСТЬ:

Мочка носа: Черная при всех окрасах.

Морда(щипец): Прямая или с чуть заметной горбинкой.

Губы: Плотно прилегают к челюстям, без отвислостей, черного цвета.

Челюсти/Зубы: Зубы белые, крепкие, крупные, резцы стоят плотно, без зазоров. Зубная формула полная. Прикус только ножницеобразный.

ГЛАЗА: Довольно крупные, овальной формы, с косым разрезом век, карие или темно-карие при любом окрасе псовины. Веки пигментированы при любом окрасе.

УШИ: Висячие, тонкие, без складок, закругленные на концах, хорошо прилегают к голове, посажены на уровне глаз, длиной 12–14 см, с хорошо развитой украшающей шерстью («бурками»).

ШЕЯ: Довольно длинная, высоко поставленная, слегка сжатая с боков, сухая.

КОРПУС:

Холка: Заметно выражена.

Спина: Слегка выпуклая или прямая, широкая, мускулистая. Характерна небольшая переслежина.

Поясница: Широкая слегка выпуклая, с хорошо развитой мускулатурой.

Круп: Широкий, длинный, слегка покатый, маклаки заметны, ширина между ними не менее 6–8 см.

Грудь: Широкая, опущенная до локтей, грудная клетка в поперечном сечении в форме уплощенного овала, ложные ребра хорошо развиты.

Линия низа и живот: Живот хорошо подобран, но без резкого подрыва.

ХВОСТ (правило): Не толстый и не длинный, саблевидной формы. На конце загнут в кольцо, которое полностью не разгибается из-за сросшихся позвонков последней половины кольца. Кольцо не должно опускаться ниже скакательного сустава, обычно – несколько выше. В спокойном состоянии собака держит хвост опущенным, на ходу поднимает его до уровня спины или чуть выше. Подвес развит не сильно.

КОНЕЧНОСТИ

ПЕРЕДНИЕ КОНЕЧНОСТИ:

Общий вид: При осмотре спереди прямые и параллельные.

Лопатки: Длинные, наклонно поставленные.

Плечевые кости: Умеренной длины и наклона. Угол плече-лопаточных сочленений умеренно выражен.

Локти: Направлены строго назад.

Предплечья: С хорошо развитым костяком и мускулатурой, сухие, в поперечном сечении овальные.

Пясти: Довольно длинные, почти отвесные.

Передние лапы: Овальные, с плотно сжатыми пальцами, в комке, когти направлены к земле; между пальцами развита жесткая шерсть.

ЗАДНИЕ КОНЕЧНОСТИ:

Общий вид: При осмотре сзади прямые и параллельные, расставлены чуть шире передних и слегка оттянуты назад, с длинными рычагами, хорошо выраженными углами сочленений, сухие, с объемной рельефной мускулатурой.

Бедра: Длинные наклонно поставленные.

Колени: Углы сочленений коленных суставов хорошо выражены.

Голени: Длинные, наклонно поставленные.

Скакательные суставы: Четко очерченные, с хорошо выраженным углом.

Плюсны: Довольно длинные, почти отвесные.

Задние лапы: Овальные с плотно сжатыми пальцами, в комке, когти направлены к земле; между пальцами развита жесткая шерсть.

ПОХОДКА/ДВИЖЕНИЯ: При поиске добычи легкая, быстрая рысь. При преследовании – стремительный галоп, карьер.

КОЖА: Плотная, эластичная, без складок.

ШЕРСТНЫЙ ПОКРОВ:

Шерсть (псовина). Мягкая, удлиненная, густая. Зимой с подшерстком. На морде и на передней части черепа шерсть короткая, на передних сторонах передних конечностей, начиная немногим выше запястья до лап, и на передних сторонах задних конечностей от скакательного сустава до лап – не длинная. Уборная шерсть длинная (около 7 см и более), волнистая в завитке, иногда курчавая. На задней стороне черепа очень обильная (волос постепенно удлиняется спереди назад). От шеи и плеч спускается почти до пястей, обильная на бедрах, вокруг голеней, покрывает с задней стороны плюсны и лапы. На ушах хорошо развитые очесы («бурки») – мягкая, волнистая шерсть спускается ниже края ушей на 5–8 см, а иногда и более. Такое распределение уборного волоса весьма характерно для тайгана. Между пальцами лап развита жесткая шерсть, с нижней стороны хвоста небольшой подвес.

Окрас.

- Черный, черный с белыми отметинами (эти окрасы встречаются чаще всего).
- Черно подпалый.
- Белый.
- Рыжий всех оттенков от светло-палевого до ярко рыжего.
- Серый.
- Чубарый (по половому, красному или серому окрасу идут полосами темные пятна, как жилы на мраморе).

РАЗМЕР:

Высота в холке у кобелей 65–70 см, у сук 60–65 см.

НЕДОСТАТКИ: Любое отклонение от вышеуказанных положений следует считать недостатком, и серьезность, с которой оценивается этот недостаток, должна быть строго пропорциональна степени его выраженности, его влиянию на здоровье и благополучие собаки, а также на ее способность выполнять традиционную для породы работу.

СЕРЬЕЗНЫЕ НЕДОСТАТКИ/ПОРОКИ:

Общий вид:

- Укороченный формат.
- Рост ниже или выше предусмотренного более чем на 2 см.
- Сырость, плохо развитая мускулатура.

Уши: Приподнятые на хрящах.

Глаза: Маленькие, желтые, круглые, навывкате, прямо поставленные.

Зубы:**Отсутствие:**

- одного Р3 или одного Р4 (в нижней челюсти);
- либо четырех премоляров (из числа Р1, Р2);
- или одного М1, или одного М2.

Отсутствие М3 в расчет не принимается.

Шея: Короткая, сырая, круглая (в поперечном сечении), низко поставленная.

Грудь: Узкая. Мелкая.

Хвост (правило): Неполное кольцо, тяжелый с густым подвесом, загнутый на спину.

Лапы: Плоские лапы, распущенные пальцы.

Псовина (шерсть): Слаборазвитый, короткий уборный волос, отсутствие на ушах очесов («бурок»).

ДИСКВАЛИФИЦИРУЮЩИЕ ПОРОКИ:

- Агрессивность или трусость по отношению к людям.
- Любая собака, явно показывающая физические или поведенческие отклонения.
- Любые отклонение от ножницеобразного прикуса.
- Отсутствие любого зуба, кроме перечисленных в разделе «Серьезные недостатки / Пороки». Лишние резцы.
- Клыки нижней челюсти, упирающиеся в десны или небо.
- Разноглазие. Голубые глаза; депигментированные сегменты в любом участке радужной оболочки глаз.
- Штопорообразный хвост (правило).
- Полное отсутствие кольца на конце хвоста (правила).
- Окрас, не предусмотренный стандартом.
- Подшерсток длиннее уборной шерсти.

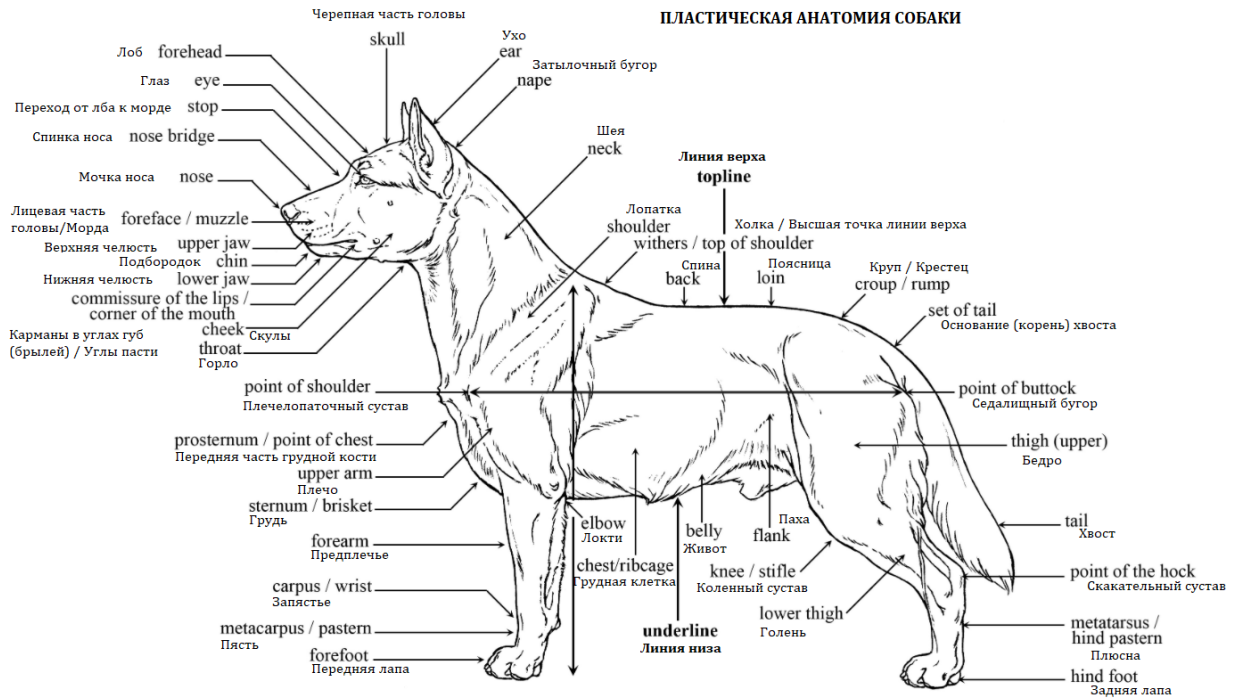
ПРИМЕЧАНИЕ:

- Кобели должны иметь два нормально развитых семенника, полностью опущенных в мошонку.
- Только функционально и клинически здоровые собаки с присущими конкретной породе характерными признаками могут использоваться в разведении.

***Стандарт согласован, отредактирован и подготовлен к публикации
Комиссией РКФ по стандартам 25.12.2021.***

SURFACE ANATOMY

ПЛАСТИЧЕСКАЯ АНАТОМИЯ СОБАКИ



РОССИЙСКАЯ КИНОЛОГИЧЕСКАЯ ФЕДЕРАЦИЯ (РКФ)

Комиссия РКФ по стандартам

E-mail: standard@rkf.org.ru

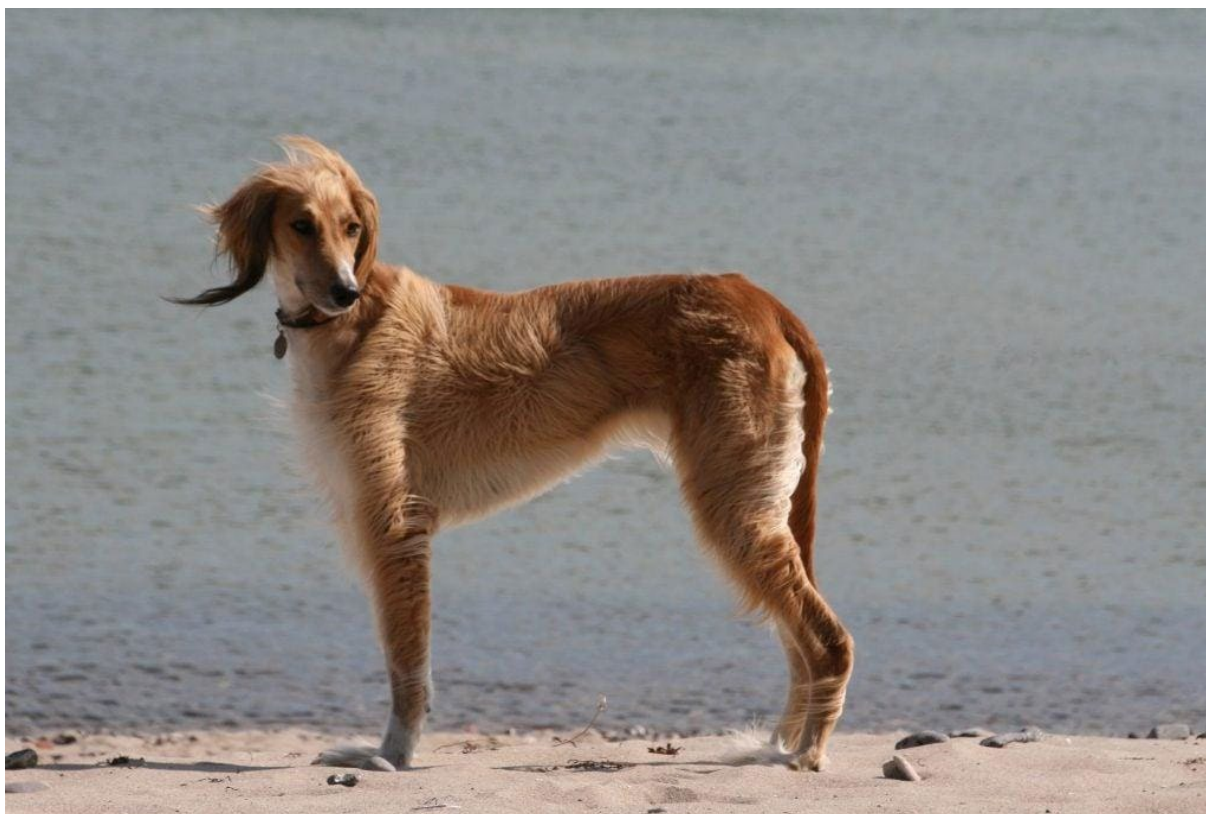
ПРИЛОЖЕНИЕ К СТАНДАРТУ

ФОТО ТАЙГАНА

Комиссия РКФ по стандартам полагает целесообразным проиллюстрировать стандарт фотографиями, которые не являются его частью и не обязательно показывают идеальный пример породы, в качестве факультативного материала для изучения этой породы.







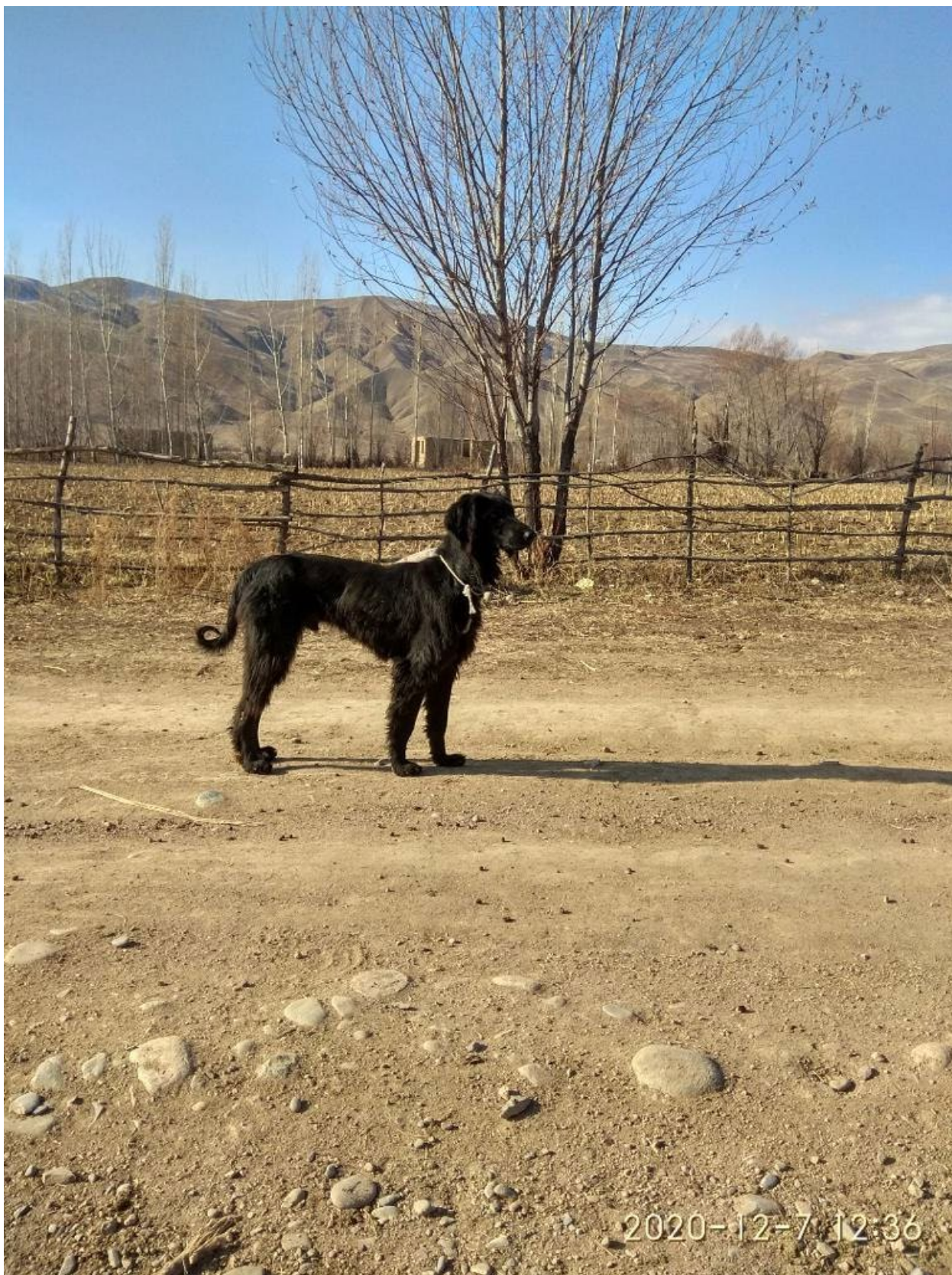


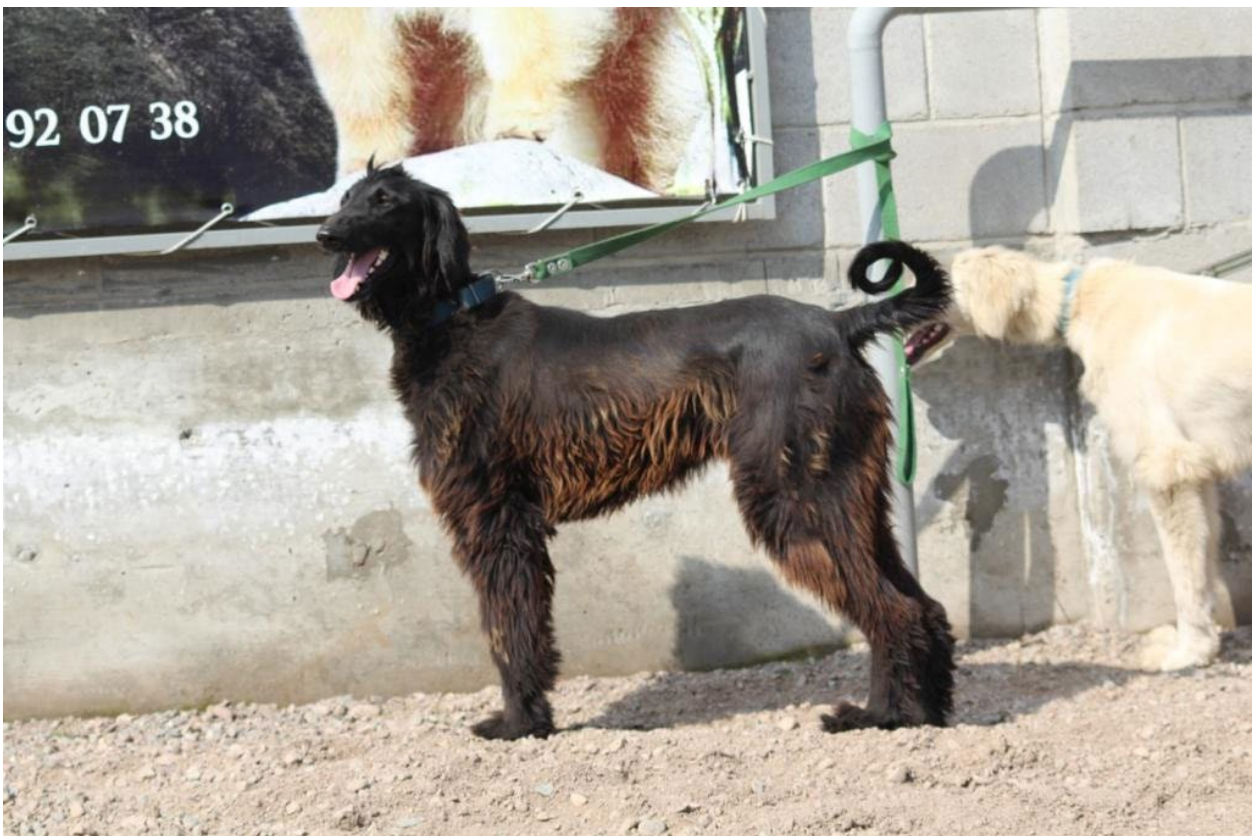














РОССИЙСКАЯ КИНОЛОГИЧЕСКАЯ ФЕДЕРАЦИЯ (РКФ)
Комиссия РКФ по стандартам
E-mail: standard@rkf.org.ru