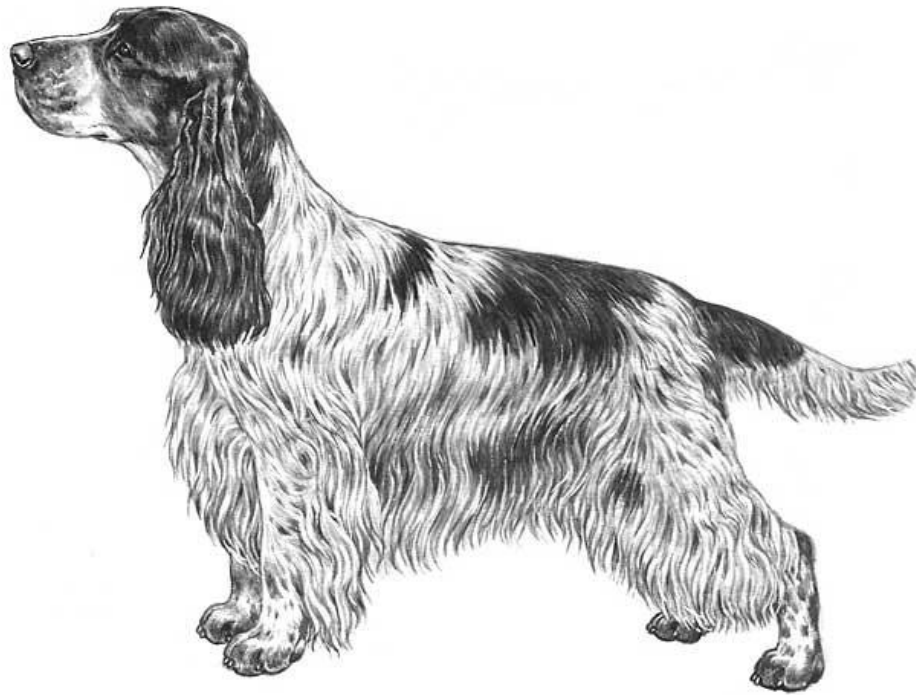


**Группа 8**  
**Стандарт FCI N° 5/EN от**  
**23.11.2012.**  
**Перевод РКФ от 01.04.2020.**



## **АНГЛИЙСКИЙ КОКЕР СПАНИЕЛЬ** **(English Cocker Spaniel)**



*©M.Davidson, illustr. NKU Picture Library*

Данная иллюстрация не обязательно демонстрирует идеального представителя породы.

**ПРОИСХОЖДЕНИЕ:** Великобритания.

**ДАТА ПУБЛИКАЦИИ ОФИЦИАЛЬНОГО ДЕЙСТВУЮЩЕГО СТАНДАРТА:** 08.10.2012.

**ПРЕДНАЗНАЧЕНИЕ:** Собака, поднимающая дичь.

**КЛАССИФИКАЦИЯ МКФ:** Группа 8 Ретриверы, спаниели и водяные собаки.  
Секция 2 Спаниели.  
С рабочими испытаниями.

**КРАТКАЯ ИСТОРИЧЕСКАЯ СПРАВКА:** Кокер спаниели были признаны как отдельная от филд и спрингер спаниелей порода вскоре после образования Кеннел Клуба в 1873 году. Название «кокер спаниель» (cocking spaniel) произошло от специализации этих собак для охоты по вальдшнепу (woodcock). Как и в ряде других подружейных пород, в настоящее время существует различие между используемыми в работе и шоу спаниелями. Шоу кокер является более крепкой, костистой версией своего рабочего аналога.

**ОБЩИЙ ВИД:** Веселый, крепкий, спортивный, хорошо сбалансированный и компактный.

**ВАЖНЫЕ ПРОПОРЦИИ:** Высота в холке примерно равна длине от холки до основания хвоста.

**ПОВЕДЕНИЕ/ТЕМПЕРАМЕНТ:** Веселый нрав и постоянно виляющий хвост отражаются в торопливых движениях, особенно когда собака работает по запаху, бесстрашно преодолевая густые заросли. Нежный и ласковый, но при этом - полный жизни и энтузиазма.

## **ГОЛОВА**

### **ЧЕРЕПНАЯ ЧАСТЬ:**

**Череп:** Хорошо развитый, чистых линий, без излишней легкости или грубости.

**Переход от лба к морде:** Выраженный, находящийся посередине между кончиком носа и затылочным бугром.

### **ЛИЦЕВАЯ ЧАСТЬ:**

**Мочка носа:** Довольно широкая, чтобы обеспечить острое чутье.

**Морда:** Квадратной формы.

**Челюсти/зубы:** Челюсти сильные с правильным и полным ножницеобразным прикусом, т.е. верхние зубы плотно перекрывают нижние и расположены в челюстях вертикально.

**Скулы:** Не выступающие.

**Глаза:** Крупные, но не выпуклые. Темно-карие или карие, но ни в коем случае не светлые, но у собак ливерного, ливерного чалого, ливерного с белым окрасом темно-ореховые, соответствующие основному окрасу; глаза выражают интеллект и мягкость, при этом очень внимательные, яркие и веселые. Веки плотно прилегающие.

**Уши:** Лопастевидные, посажены на уровне глаз. Тонкое ушное полотно доходит до кончика носа. Хорошо покрыты длинной, прямой, шелковистой шерстью.

**ШЕЯ:** Средней длины, мускулистая. Плавно переходящая в наклонные лопатки. Шея

без подвеса.

**КОРПУС:** Крепкий, компактный.

**Линия верха:** Крепкая и прямая, слегка опускается от конца поясницы к основанию хвоста.

**Грудь:** Хорошо развитая глубокая грудь, не слишком широкая или узкая спереди. Ребра хорошо изогнуты.

**Поясница:** Короткая, широкая, прочная.

**ХВОСТ:** Посажен чуть ниже линии спины. В движении должен быть подвижным и нести на уровне спины, никогда не задран вверх. Раньше традиционно купировался.

**Купированный:** Не слишком короткий и не слишком длинный, чтобы не скрывать, но и не мешать активным, веселым действиям при работе.

**Некупированный:** Чуть изогнутый, средней длины, соответствующий размеру корпуса и общему балансу, в идеале – не длиннее скакательного сустава. Толстый у основания и постепенно сужающийся к кончику. Хорошо покрыт уборным волосом, в гармонии с остальным шерстным покровом. Хвост постоянно находится в движении, держится на уровне не выше линии спины и ни в коем случае не низко, что указывает на робость.

## **КОНЕЧНОСТИ**

### **ПЕРЕДНИЕ КОНЕЧНОСТИ:**

**Общий вид:** С хорошим костяком, прямые, достаточно короткие для концентрации сил. Но не настолько короткие, чтобы негативно влиять на выносливость этой великолепной спортивной собаки.

**Плечи:** Четко очерченные, косо поставленные.

**Передние лапы:** Крепкие, с толстыми подушечками, кошачьи.

### **ЗАДНИЕ КОНЕЧНОСТИ:**

**Общий вид:** Широкие, округлые, очень мускулистые, с хорошим костяком.

**Колени:** С хорошим изгибом.

**Скакательные суставы:** Плюсны короткие, что обеспечивает хороший толчок.

**Задние лапы:** Крепкие, с толстыми подушечками, кошачьи.

**АЛЛЮР/ДВИЖЕНИЯ:** Мощные и очень энергичные движения с хорошей продуктивностью.

## **ШЕРСТНЫЙ ПОКРОВ**

**Шерсть:** Гладкая, шелковистой текстуры, ни в коем случае не жесткая и не волнистая, не слишком обильная, никогда не курчавая. Красивые очесы на передних конечностях, корпусе и задних конечностях выше скакательных суставов.

**Окрас:**

**Сплошные окрасы:**

**Черный; рыжий; золотистый; ливерный\* (шоколадный); черный с подпалом,**

ливерный с подпалом. Белое не допустимо, кроме небольшого пятна на груди.

**Пятнистые окрасы:**

**Двухцветные:** черный с белым; оранжевый с белым; ливерный с белым; лимонный с белым. Все окрасы могут быть с крапом или без него.

**Трехцветные:** черно-белый с подпалом; ливерно-белый с подпалом.

**Чалые:** голубой чалый, оранжевый чалый, лимонный чалый, ливерный чалый, голубой чалый с подпалом, ливерный чалый с подпалом.

Любой другой окрас или расцветка, кроме перечисленных, нежелательны.

**РАЗМЕР И ВЕС:**

Рост: кобели – 39-41 см,

суки – 38-39 см.

Вес: примерно 13-14,5 кг.

**НЕДОСТАТКИ:** Любое отклонение от вышеуказанных положений следует считать недостатком, и серьезность, с которой оценивается этот недостаток, должна быть строго пропорциональна степени его выраженности, его влиянию на здоровье и благополучие собаки, а также на ее способность выполнять традиционную для породы работу.

**ДИСКВАЛИФИЦИРУЮЩИЕ ПОРОКИ:**

- Агрессия или чрезмерная робость.
- Любая собака, демонстрирующая физические или поведенческие аномалии, должна быть дисквалифицирована.

**ПРИМЕЧАНИЕ:**

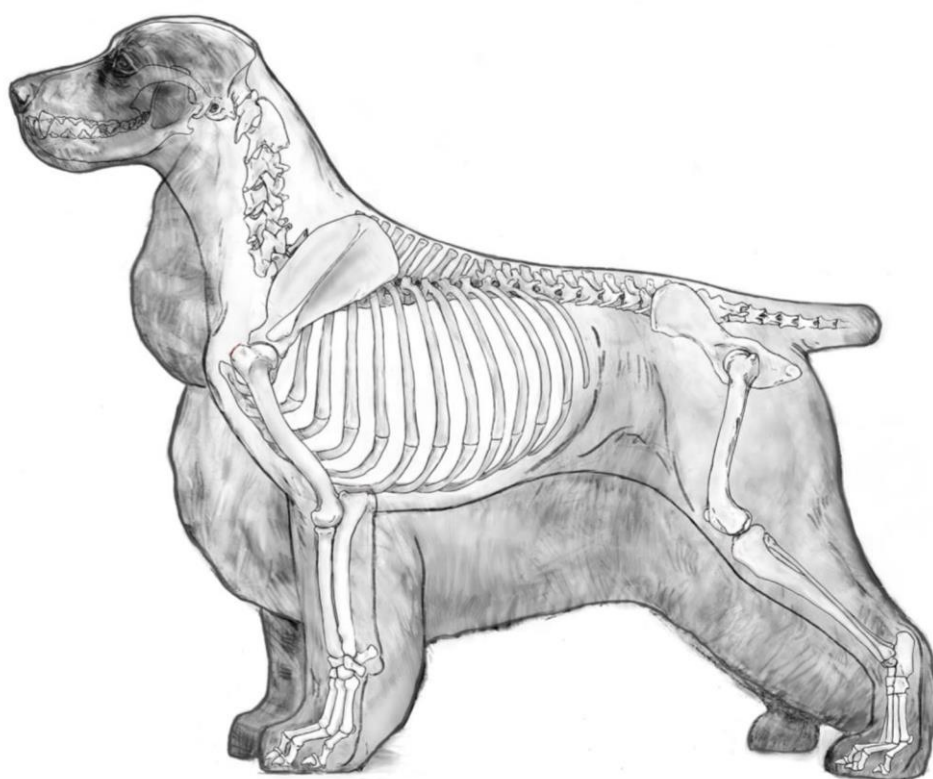
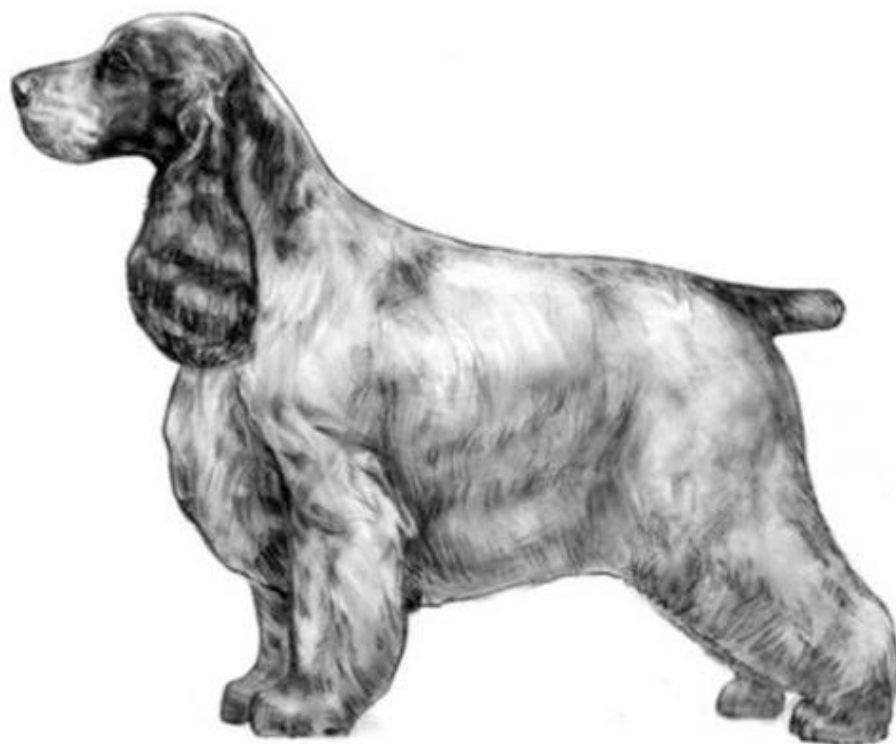
- Кобели должны иметь два нормально развитых семенника, полностью опущенных в мошонку.
- Только функционально и клинически здоровые собаки, с присущими конкретной породе характерными признаками, могут использоваться в разведении.

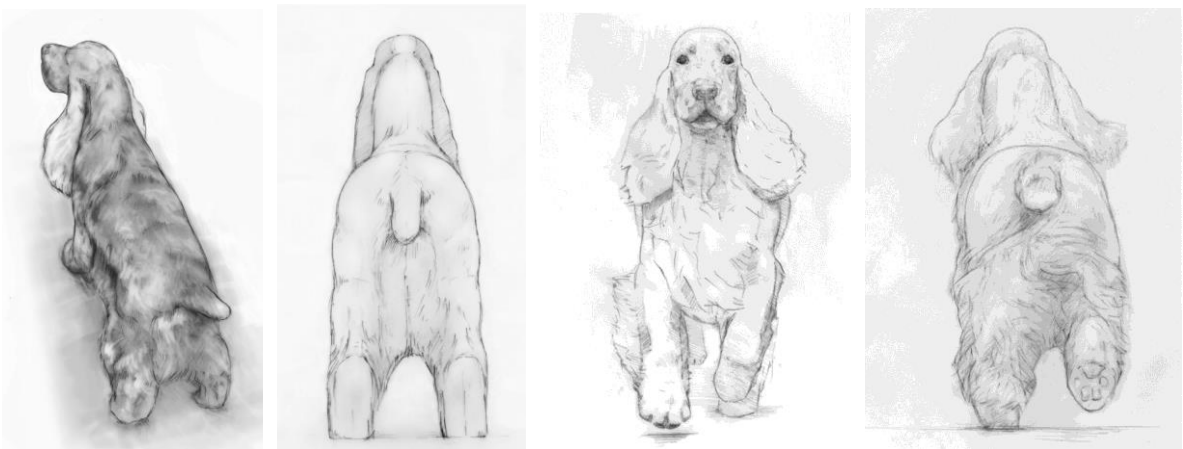
**Последние дополнения выделены жирным шрифтом.**

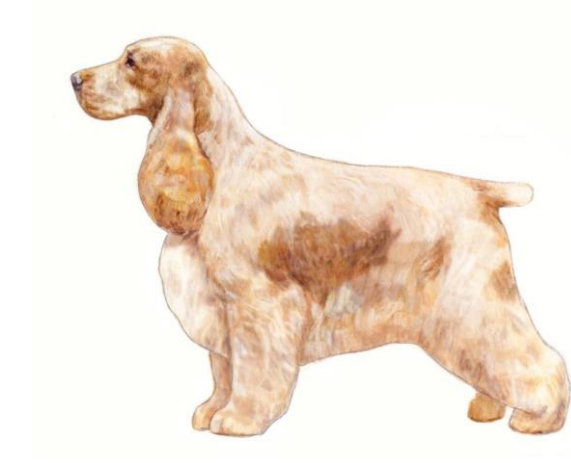
*\* Шоколадным окрасом в породе английский кокер спаниель традиционно называется коричневый окрас. Ливерным (или печеночным) считается шоколадный более светлого оттенка, но эти названия в русском языке применительно к этой породе не приняты.*

*Традиционными расцветками считаются крап (или мелкий крап, тиковая испещренность) и чалый окрас (проявляется как смесь волос основного окраса и белого). Эти расцветки могут присутствовать одновременно у одной и той же собаки.*

**Переведен на русский язык с действующего стандарта FCI  
Международным отделом РКФ. Перевод стандарта согласован,  
отредактирован и подготовлен к публикации  
Комиссией РКФ по стандартам 06.05.2020.**























**СОКО - РОССИЙСКАЯ КИНОЛОГИЧЕСКАЯ ФЕДЕРАЦИЯ (РКФ)**  
**Комиссия РКФ по стандартам**  
**E-mail: [standard@rkf.org.ru](mailto:standard@rkf.org.ru)**