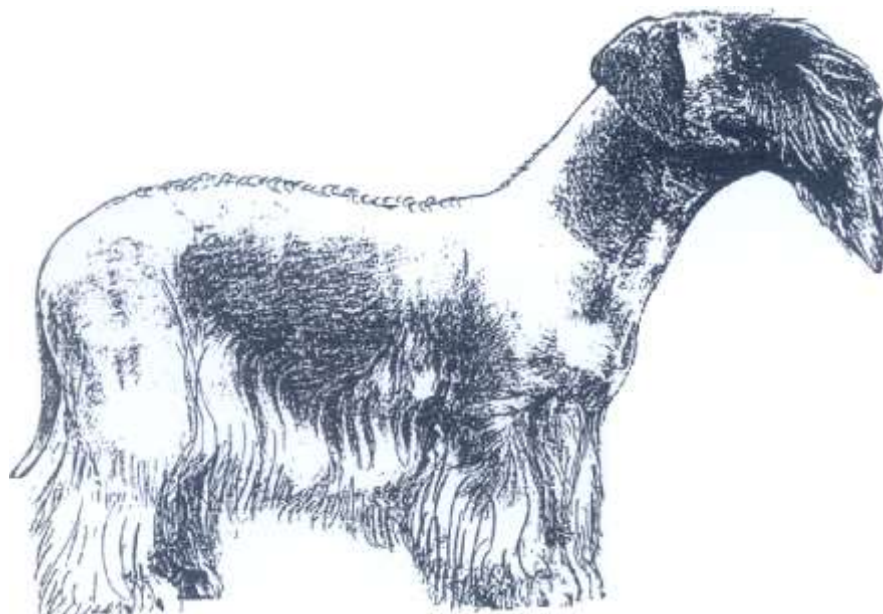


*Группа 3
Стандарт FCI № 246/EN от
20.01.1998.
Перевод РКФ от 25.11.2022.*



**ЧЕШСКИЙ ТЕРЬЕР
(Czech Terrier) (Cesky Terrier)**



ПЕРЕВОД: Mrs. Dipl. Ing. K. Vechov и Mrs R. Binder-Gresly. Официальный оригинальный язык немецкий (DE).

ПРОИСХОЖДЕНИЕ: Чешская Республика.

ДАТА ПУБЛИКАЦИИ ОФИЦИАЛЬНО ДЕЙСТВУЮЩЕГО СТАНДАРТА: 11.03.1997

ПРЕДНАЗНАЧЕНИЕ: Этот терьер был выведен для охоты на лис и барсуков, сегодня он, в большей степени, домашняя собака-компаньон.

КЛАССИФИКАЦИЯ FCI: Группа 3 Терьеры.
Секция 2. Терьеры малого размера.
Без рабочих испытаний.

КРАТКАЯ ИСТОРИЧЕСКАЯ СПРАВКА: Чешский терьер появился в результате скрещивания кобеля силихем терьера с сукой шотландского терьера, что делалось с целью выведения легкого, коротконогого, с хорошим пигментом рабочего терьера, с небольшими висячими ушами, за шерстью которого легко было бы ухаживать, и хорошо поддающегося дрессировке. В 1949 году Франтишек Горак из Клановице под Прагой начал разведение, закрепляя эти характеристики. В 1959 году порода получила название "чешский терьер" и была впервые показана на выставке. В 1963 году порода была признана FCI.

ОБЩИЙ ВИД: Коротконогий, с длинной шерстью, хорошо сложенный и мускулистый терьер прямоугольного формата, с небольшими висячими ушами.

ВАЖНЫЕ ПРОПОРЦИИ:

Высота в холке: кобели 29 см, суки 27 см.

Длина черепа: кобели 21 см, суки 20 см.

Ширина черепа: кобели 10 см, суки 9 см.

Обхват груди (за локтями): кобели 45 см, суки 44 см.

Длина корпуса: кобели 43 см, суки 40 см.

ПОВЕДЕНИЕ / ТЕМПЕРАМЕНТ: Уравновешенный, не агрессивный, милый и веселый компаньон, легко обучаемый; немного сторонящийся незнакомцев; спокойный, добронравный.

ГОЛОВА: В форме длинного тупого, не слишком широкого клина, плоскость лба формирует отчетливый переход к спинке носа.

ЧЕРЕПНАЯ ЧАСТЬ:

Череп: Не слишком широкий между ушами и умеренно суживающийся к надбровным дугам. Затылочный бугор легко прощупывается; скуловые дуги умеренно развиты. Фронтальная бороздка только слегка намечена.

Переход от лба к морде: Не резкий, но очевидный.

ЛИЦЕВАЯ ЧАСТЬ:

Мочка носа: Темная и хорошо развитая. Должна быть черной у терьеров с серо-голубым окрасом и коричневая у светло-кофейных.

Спинка носа: Прямая.

Челюсти/Зубы: Крепкие челюсти. Ножницеобразный или прямой прикус; полный

комплект зубов (отсутствие двух МЗ в нижней челюсти не наказывается). Зубы крепкие, правильно расположенные и стоят в челюстях вертикально.

Губы: Относительно толстые, плотно прилегающие.

Скулы: Скуловые дуги не слишком выраженные.

ГЛАЗА: Среднего размера, умеренно глубоко посаженные, с дружелюбным выражением; прикрыты нависающими бровями. Глаза карие или темно-карие у серо-голубых собак, светло-карие – у светло-кофейных. Веки черные у серо-голубых собак, коричневые у светло-кофейных.

УШИ: Среднего размера, висят так, что полностью прикрывают слуховое отверстие. Посажены довольно высоко и прилегают к скулам. По форме треугольные, причем сгиб уха – самая короткая сторона треугольника.

ШЕЯ: Средней длины, довольно крепкая, держится наклонно. Кожа на горле несколько свободная, но не образует подвеса.

КОРПУС: Прямоугольного формата.

Линия верха: Не прямая, потому что поясница и крестец всегда умеренно выпуклые (арочные).

Холка: Не очень заметная; постав шеи довольно высокий.

Спина: Крепкая, средней длины.

Поясница: Относительно длинная, мускулистая, широкая и слегка *выпуклая*.

Круп: Сильно развитый, мускулистый, умеренно наклонный. Маклаки часто немного выше, чем холка.

Грудь: Имеет форму цилиндра, не глубокая. Ребра хорошо изогнуты.

Линия низа и живот: Лишь слегка подобраны. Паха заполненные.

ХВОСТ: Идеальная длина 18–20 см; довольно толстый и низко посаженный. В покое свисает или с легким изгибом на конце; в возбуждении хвост несется горизонтально или выше в виде сабли.

КОНЕЧНОСТИ:

ПЕРЕДНИЕ КОНЕЧНОСТИ:

Общий вид: Должны быть прямые, крепкими и параллельными.

Плечи: Мускулистые.

Локти: Немного свободные, но не развернуты ни внутрь, ни наружу.

Передние лапы: Крупные; хорошо изогнутые пальцы и крепкие когти. Подушечки хорошо развитые и толстые.

ЗАДНИЕ КОНЕЧНОСТИ:

Общий вид: Параллельные, мощные, с хорошими углами и мускулатурой.

Голени: Короткие.

Скакательные суставы: Расположены относительно высоко, отлично развиты.

Задние лапы: Меньше, чем передние.

ПОХОДКА/ДВИЖЕНИЯ: Свободные, выносливые, энергичные, продуктивные. Галоп довольно неспешный, но продолжительный. Передние конечности выносятся вперед прямолинейно.

КОЖА: Плотная, толстая, без складок и подвеса, пигментированная.

ШЕРСТНЫЙ ПОКРОВ:

Шерсть: Длинная, тонкая, но плотная, слегка волнистая с шелковистым блеском; не чрезмерная. Чешского терьера грумируют с помощью ножниц (стрижка). На передней части головы шерсть не подстригается и формирует брови и бороду. На нижней части конечностей, на нижней части груди и на животе шерсть тоже не подстригается. В выставочной кондиции шерсть на верхней части шеи, на плечах и на спине не должна быть длиннее 1–1,5 см; должна быть короче на боках по корпусу и на хвосте, и совсем короткой на ушах, скулах, на нижней стороне шеи, на локтях, бедрах и вокруг ануса. Переход между стриженной и нестриженной областями должен быть плавным и приятным глазу.

Окрас: Чешский терьер имеет 2 разновидности окраса:

- серо-голубой (щенки рождаются черными);
- светло-кофейный (щенки рождаются шоколадными).

В обоих окрасах желтые, серые или белые отметины допускаются на голове (борода, скулы), шее, груди, животе, конечностях и вокруг ануса. Иногда встречается также белый ошейник или белый кончик хвоста. Основной окрас, тем не менее, всегда должен доминировать.

РАЗМЕРЫ И ВЕС:

Высота в холке между 25–32 см.

Идеальный размер для кобелей 29 см, для сук 27 см.

Вес не должен быть меньше 6 кг и больше 10 кг.

НЕДОСТАТКИ: Любое отклонение от вышеуказанных положений следует считать недостатком, и серьезность, с которой оценивается этот недостаток, должна быть строго пропорциональна степени его выраженности, его влиянию на здоровье и благополучие собаки.

- Легкое сложение (слабая конституция).
- Временная потеря пигментации мочки носа (зимний нос).
- Легкая, короткая или заостренная морда, со слабо развитыми зубами.
- Отсутствие одного резца.
- Слишком крупные или выпуклые глаза.
- Слишком крупные или слишком маленькие уши, или иная форма или постав, чем описано в стандарте.
- Слишком длинная или слишком короткая спина.
- Искривленные передние конечности, некорректный фронт.
- Слишком мягкая или слишком грубая шерсть.

ДИСКВАЛИФИЦИРУЮЩИЕ ПОРОКИ:

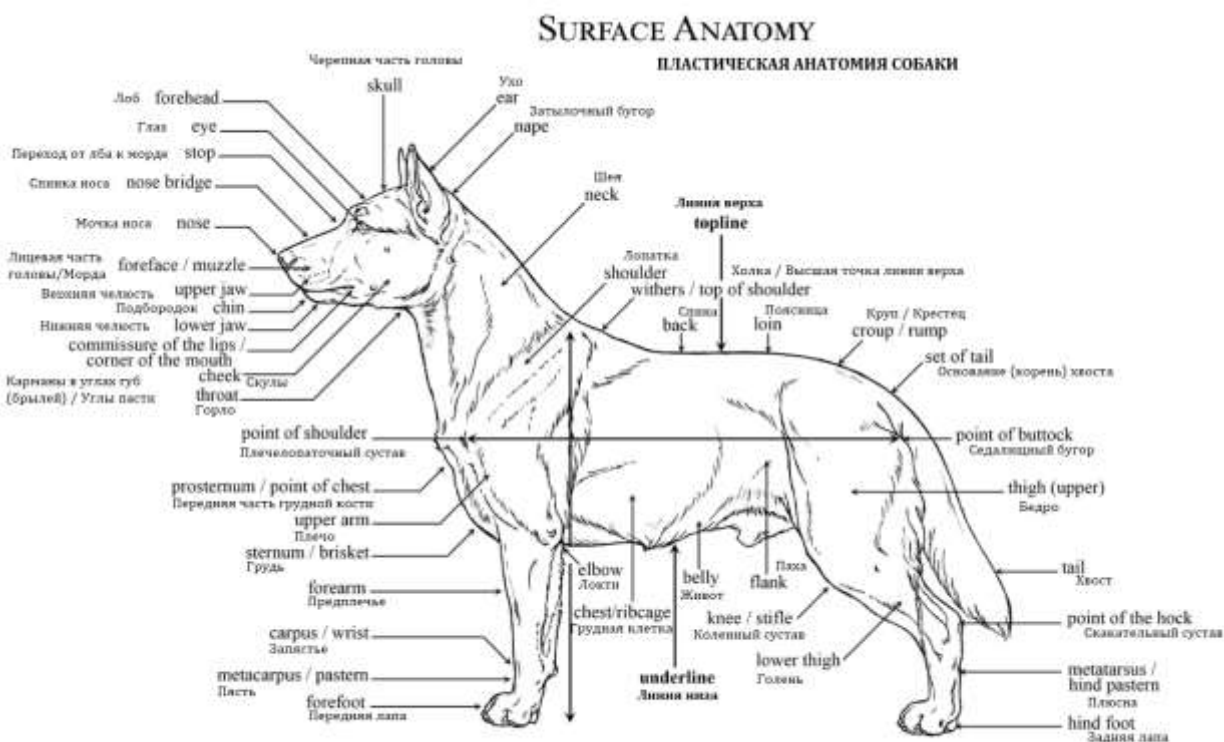
- Агрессивность или трусость.
- Любая собака, явно демонстрирующая физические или поведенческие отклонения.
- Отсутствие в сумме более чем 4 зубов; отсутствие 2 или более резцов.
- Клыки упираются в десны или в нёбо.
- Энтропия или эктропия.
- Окружность груди более 50 см.
- Закрученный или закинутый на спину хвост.
- Длинная шерсть тигрового окраса у собак старше 2 лет.

- Шерсть грубая или ватно-пушистая, кудрявая.
- Белые отметины площадью более 20% поверхности тела; белая проточина на голове.
- Неравномерные, судорожные, неритмичные движения (“Scottie Cramp”).
- Вес свыше 10 кг или меньше 6 кг.
- Робость, неуравновешенность или агрессивный нрав.

ПРИМЕЧАНИЕ:

- Кобели должны иметь два нормально развитых семенника, полностью опущенных в мошонку.
- Только функционально и клинически здоровые собаки с присущими конкретной породе характерными признаками могут использоваться в разведении.

Перевод стандарта согласован, отредактирован и подготовлен к публикации Комиссией РКФ по стандартам 25.11.2022.



РОССИЙСКАЯ КИНОЛОГИЧЕСКАЯ ФЕДЕРАЦИЯ (РКФ)
Комиссия РКФ по стандартам
E-mail: standard@rkf.org.ru