

*Группа 7  
Стандарт FCI N° 98/EN от  
23.10.2002.  
Перевод РКФ от 29.06.2023.  
Перевод утвержден  
решением  
Президиума РКФ от  
03.03.2025.*



**НЕМЕЦКИЙ ДРАТХААР**  
**German Wire-Haired Pointing Dog (Deutsch Drahthaar)**

**ПЕРЕВОД:** Перевод Elke Rerger (английская версия), Национальная Ассоциация «Дойч-Дратхаар» (русская версия). Официальный оригинальный язык немецкий (DE).

**ПРОИСХОЖДЕНИЕ:** Германия.

**ДАТА ПУБЛИКАЦИИ ОФИЦИАЛЬНО ДЕЙСТВУЮЩЕГО СТАНДАРТА:** 25.10.2000

**ПРЕДНАЗНАЧЕНИЕ:** В соответствии со своим предназначением немецкий дратхаар должен отвечать всем требованиям, предъявляемым к универсальной подружейной собаке, и быть пригодным для любого вида охоты в поле, в лесу и на воде, как до, так и после выстрела.

**КЛАССИФИКАЦИЯ FCI:** Группа 7 Легавые собаки.  
Секция 1.1 Континентальные легавые.  
С рабочими испытаниями.

**КРАТКАЯ ИСТОРИЧЕСКАЯ СПРАВКА:** Немецкий дратхаар, жесткошерстная легавая, происходит от жесткошерстных легавых, разведение которых на начальном этапе в конце 19 века (гриффон Кортальса) основывалось на идеях «Хегевальда»<sup>1</sup> (барона Сигизмунда фон Цедлица и Нойкирха), а в начале прошлого столетия консолидировалось для создания настойчивой в работе и функциональной жесткошерстной немецкой подружейной собаки. На основе принципа «От продуктивных достижений охотничьей собаки к её внешним достоинствам» («Durch Leistung zum Tur»), в условиях полной свободы действий, из лучшего племенного материала жесткошерстных собак легавых пород собак (пудель-пойнтер, гриффон Кортальса, немецкий штихельхаар) при прилитии крови немецкого курцхаара заводчиками в короткий срок была получена подружейная собака, которая отличалась практичным шерстным покровом, защищающим от любой непогоды, и разносторонними рабочими качествами для использования во всех областях практической охоты. Благодаря этим качествам, за несколько десятилетий немецкий дратхаар зарекомендовал себя наиболее надежным в работе и стал самой востребованной среди крупных подружейных пород собак как в Германии, так и во многих странах мира.

**ОБЩИЙ ВИД:** Легавая собака благородного вида с жёсткой, полностью защищающей кожу шерстью, внимательным и энергичным выражением. Ее движения должны быть мощными, размашистыми, плавными и гармоничными.

**ВАЖНЫЕ ПРОПОРЦИИ:** Длина корпуса и высота в холке должны быть примерно равны. Длина корпуса может превышать высоту в холке до 3 см.

**ПОВЕДЕНИЕ И ТЕМПЕРАМЕНТ:** Характер твердый, уравновешенный, управляемый, без боязни дичи и выстрелов, не трусливый, но и не агрессивный.

**ГОЛОВА:** Соответствует размеру и полу собаки. Линии головы (направления плоскостей черепа и морды) слегка расходятся.

---

<sup>1</sup> Хегевальд – традиционные испытания в охотничьих навыках, проводимые в Германии для молодых дратхааров. Название является псевдонимом видного немецкого кинолога и писателя, одного из первых сторонников обязательной проверки рабочих качеств легавых собак – барона Сигизмунда фон Цедлица и Нойкирха (1838-1903).

**ЧЕРЕПНАЯ ЧАСТЬ:**

**Череп:** Плоский, умеренно широкий, слегка закругленный только с боков, умеренно широкий, надбровные дуги четко выражены.

**Переход от лба к морде:** Четко выражен.

**ЛИЦЕВАЯ ЧАСТЬ:**

**Мочка носа:** Интенсивно пигментирована в соответствии с окрасом шерсти. Ноздри широко открыты.

**Морда:** Длинная, широкая, сильная и глубокая. С легкой горбинкой.

**Губы:** Толстые, плотно прилегающие и не отвислые. Интенсивно пигментированы в соответствии с окрасом шерсти.

**Челюсти / зубы:** Зубы крупные. Челюсти мощные, с правильным, полным ножницеобразным прикусом, при котором ряд верхних резцов плотно, без зазоров перекрывает ряд нижних, при этом зубы расположены в челюстях вертикально. 42 зуба соответствуют полной зубной формуле.

**ГЛАЗА:** Как можно более темные, не слишком глубоко посаженные, не выпуклые, с живым и энергичным выражением. Веки плотно прилегающие и интенсивно пигментированные.

**УШИ:** Среднего размера, посажены высоко и широко, не свернутые.

**ШЕЯ:** Сухая, средней длины, очень мускулистая, в области загривка слегка изогнута.

**КОРПУС:**

**Линия верха:** Прямая, слегка наклонная от холки к крупу.

**Холка:** Ярко выраженная.

**Спина:** Крепкая, мускулистая.

**Поясница:** Короткая, широкая, мускулистая.

**Круп:** Длинный и широкий, слегка наклонный и очень мускулистый. В области тазовых костей широкий.

**Грудь:** Широкая и глубокая, с хорошо развитой передней частью (форбрустом), грудная кость длинная. Ребра хорошо изогнуты.

**Линия низа:** Слегка подтянута в плавном изгибе.

**ХВОСТ:** Является продолжением линии верха, по возможности несется горизонтально или слегка приподнят, но не круто. Не очень толстый и не слишком тонкий. У собак, используемых на охоте, купирован. (В странах, где купирование запрещено законом, хвост может оставаться естественной длины. В этом случае он должен доходить до скакательного сустава и держаться прямым или слегка саблевидным).

**КОНЕЧНОСТИ****ПЕРЕДНИЕ КОНЕЧНОСТИ:**

**Общий вид:** При осмотре спереди прямые и параллельные; при осмотре сбоку - прочно стоящие под корпусом. Расстояние от земли до локтей примерно равно расстоянию от локтей до холки.

**Лопатки:** Хорошо отведены назад, косо поставленные, с отлично развитой мускулатурой. Угол плече-лопаточного сочленения хорошо выражен.

Плечевые кости: Как можно более длинные, с хорошо развитой, сухой мускулатурой.

Локти: Прилегают к корпусу, не развернуты ни вовнутрь, ни наружу. Угол между плечом и предплечьем хорошо выражен.

Предплечья: Сухие, поставлены отвесно, с крепким костяком.

Запястья: Крепкие.

Пясти: Слегка наклонные.

Передние лапы: Овально-округлые, пальцы достаточно толстые, собраны в комок; с достаточно толстыми, жесткими, прочными, хорошо пигментированными подушечками. Постав параллельный как в стойке, так и в движении, лапы не развернуты ни внутрь, ни наружу.

### **ЗАДНИЕ КОНЕЧНОСТИ:**

Общий вид: При осмотре сзади прямые и параллельные. С крепким костяком. Углы коленных и скакательных суставов хорошо выражены.

Бедра: Длинные, широкие, с хорошо развитой мускулатурой, углы наклона тазовых костей и бедер хорошо выражены.

Колени: Крепкие, с хорошо выраженными углами сочленений между бедрами и голени.

Голени: Длинные, мускулистые и жилистые.

Скакательные суставы: Крепкие.

Плюсны: Короткие, отвесные.

Задние лапы: Овально-округлые пальцы достаточно толстые, собраны в комок; с достаточно толстыми, жесткими, прочными, хорошо пигментированными подушечками. Постав параллельный как в стойке, так и в движении, лапы не развернуты ни внутрь, ни наружу.

**ПОХОДКА/ДВИЖЕНИЯ:** Движения размашистые, с хорошим вымахом и толчком; при осмотре спереди и сзади прямые и параллельные; с гордой осанкой.

**КОЖА:** Упругая, плотно натянутая, без складок.

### **ШЕРСТНЫЙ ПОКРОВ**

Шерсть: Проволокообразная, жёсткая, плотно прилегающая и густая. Покровный волос длиной примерно от 2 до 4 см; подшерсток густой, защищающий от влаги. Шерсть на корпусе не должна быть настолько длинной, чтобы скрыть силуэт собаки. Благодаря своей жёсткости и густоте, шерсть должна обеспечивать максимальную защиту от непогоды и получения травм. Нижние части конечностей, область груди и живота должны быть покрыты более короткой, но плотной шерстью, голова и уши покрыты также короткой, плотной, но не мягкой шерстью. Выделяющиеся брови и не слишком длинная, по возможности жесткая борода, подчеркивают энергичное выражение морды.

Окрас:

- Коричнево-чалый, с пятнами или без них.
- Черно-чалый, с пятнами или без них.
- Коричневый с белым пятном на груди и без него.
- Светло-чалый.

Другие окрасы не допускаются.

**РОСТ:**

<b><u>Высота в холке:</u></b>	Кобели:	от 61 до 68 см.
	Суки:	от 57 до 64 см.

**НЕДОСТАТКИ:** Любое отклонение от вышеперечисленных положений следует рассматривать как недостаток, и серьезность, с которой данный недостаток должен быть оценен, должна пропорционально соответствовать степени его выраженности, а также его влиянию на здоровье и благополучие собаки.

**СЕРЬЕЗНЫЕ НЕДОСТАТКИ/ПОРОКИ:**

- Морда короткая, узкая или острощипая (заостренная).
- Слаборазвитые (мелкие) зубы.
- Сырые веки.
- Спина провисшая или горбатая.
- Сильно выраженная высокозадость.
- Локти сильно развернуты внутрь или наружу.
- Задние конечности бочкообразные, с коровиной или узко поставленные, как в стойке, так и в движении.
- Постоянная иноходь шагом и на рыси, движения скованные или семенящие.
- Шерсть редкая; подшерсток недостаточно развит.

**ДИСКВАЛИФИЦИРУЮЩИЕ ПОРОКИ:**

- Агрессивность или трусость.
- Любая собака, явно показывающая физические или поведенческие отклонения.
- Любые недостатки нервной системы, в частности, боязнь выстрела, дичи; агрессивность, нервозность, склонность кусаться (от страха).
- Недокус, перекус, перекрестный прикус, отсутствие зубов (за исключением P1), недостаточно разведенные клыки.
- Заворот, выворот век; глаза разного цвета.
- Врожденный излом хвоста или куцехвостость.
- Дефекты пигментации.

**ПРИМЕЧАНИЕ:**

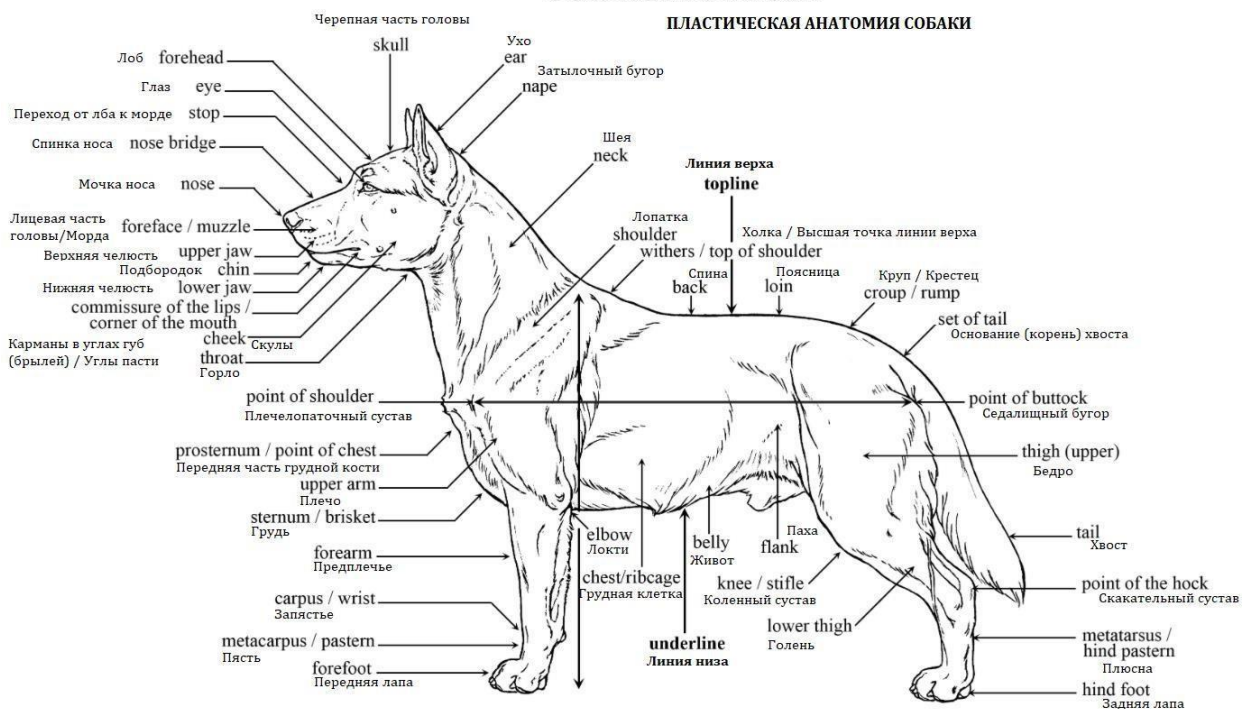
- Кобели должны иметь два нормально развитых семенника, полностью опущенных в мошонку.
- Только функционально и клинически здоровые собаки с присущими данной породе характерными признаками могут использоваться в разведении.

**Последние изменения выделены жирным шрифтом.**

*Перевод стандарта согласован, отредактирован и подготовлен к публикации Комиссией РКФ по стандартам 29.06.2023.*

## SURFACE ANATOMY

### ПЛАСТИЧЕСКАЯ АНАТОМИЯ СОБАКИ



**РОССИЙСКАЯ КИНОЛОГИЧЕСКАЯ ФЕДЕРАЦИЯ (РКФ)**

**Комиссия РКФ по стандартам**

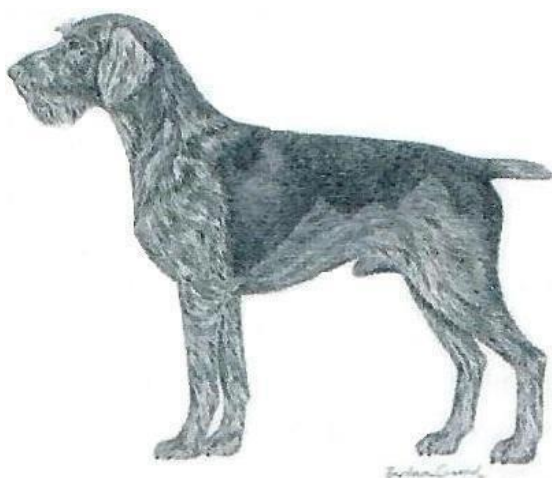
**E-mail: [standard@rkf.org.ru](mailto:standard@rkf.org.ru)**

## ПРИЛОЖЕНИЕ К СТАНДАРТУ

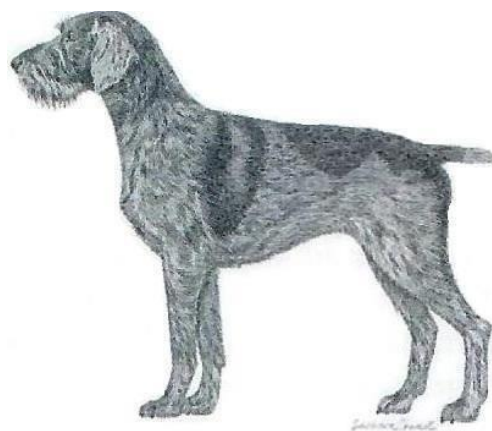
### ИЗОБРАЖЕНИЯ ПОРОДЫ НЕМЕЦКИЙ ДРАТХААР

Комиссия РКФ по стандартам полагает целесообразным проиллюстрировать стандарт изображениями, которые не являются его частью и не обязательно показывают идеальный пример породы, в качестве факультативного материала для изучения этой породы.

*Рисунки Barbara Conrad, Verein Deutsch-Drahthaar e.V.  
предоставлены Национальной Ассоциацией «Дойч-Дратхаар», Россия,  
действительным членом Международной организации «Дойч-Дратхаар»,  
Deutsch-Drahthaar Weltverband (DDWV) e.V.*

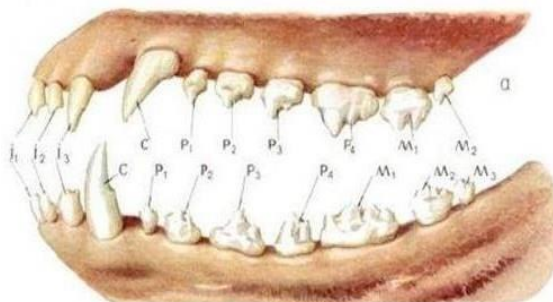
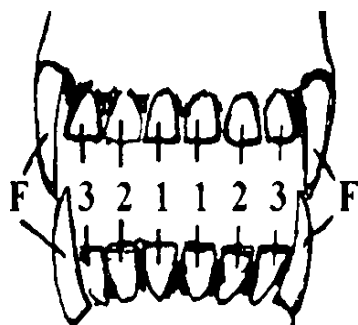


Кобель



Сука

### ЗУБНАЯ ФОРМУЛА



**ПРИКУС****Ножницеобразный****Клещеобразный****Перекус****Недокус****Перекрестный прикус:**

Резцы верхней челюсти расположены частично впереди и частично позади резцов нижней челюсти.

**Неполный прямой прикус:**

От 1 до 5 резцов нижней челюсти полностью или частично прилегают к резцам верхней челюсти (соприкасаются с ними).

**Неполный перекус:**

От 1 до 5 резцов нижней челюсти выступают вперед перед резцами верхней челюсти.

**Неполный недокус:**

От 1 до 5 резцов нижней челюсти находятся позади резцов верхней челюсти без смыкания (с отходом).

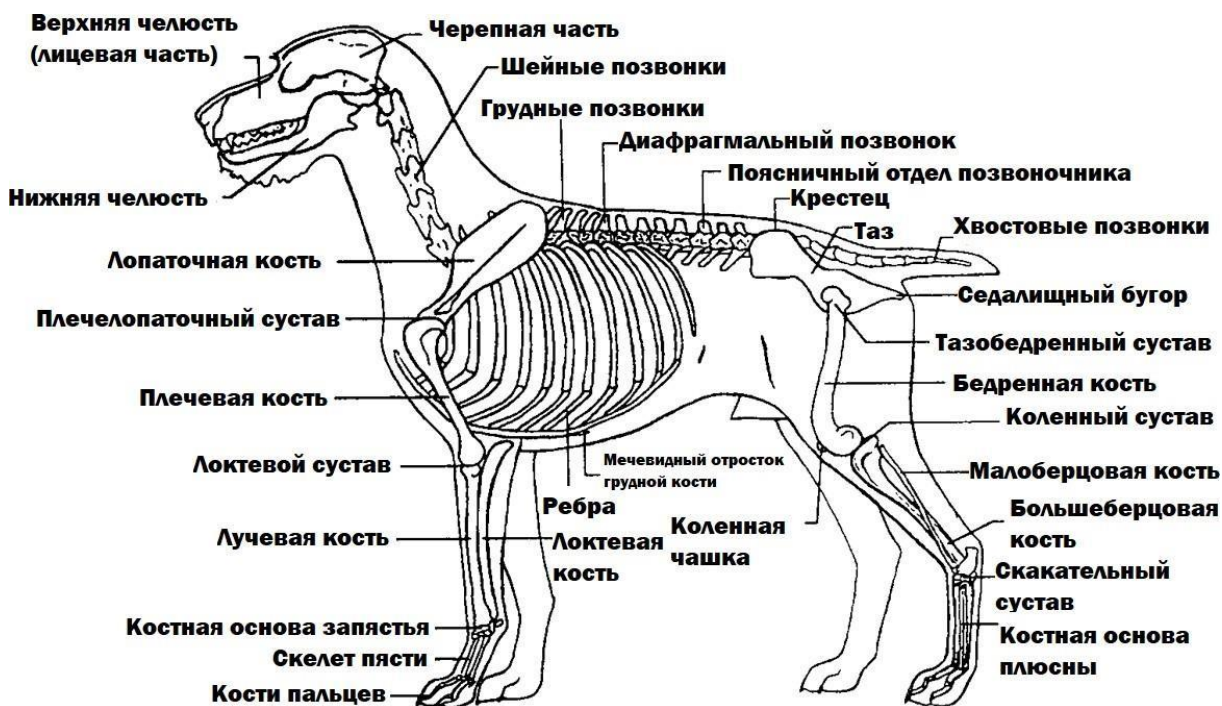
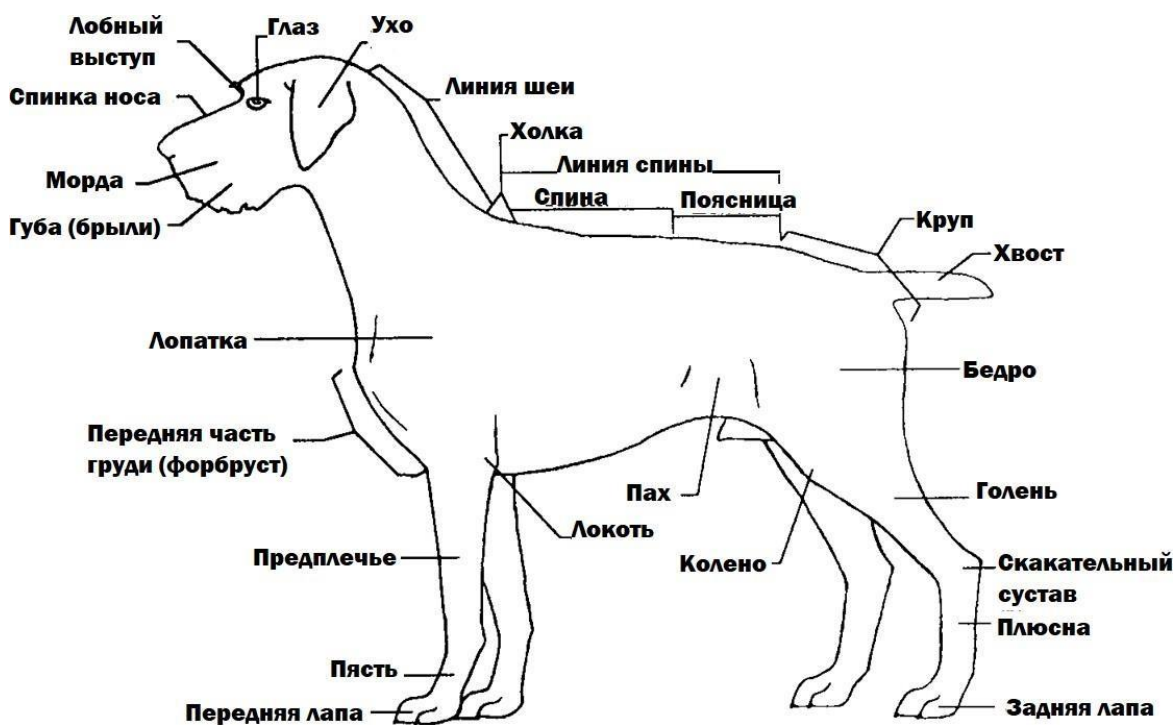
**ГЛАЗА**

**Правильное  
расположение век.  
Веки плотно  
прилегают.**



**Открытый глаз,  
«сырые» веки.**

**Выворот век****Заворот век**

**ТЕЛОСЛОЖЕНИЕ**

**РОССИЙСКАЯ КИНОЛОГИЧЕСКАЯ ФЕДЕРАЦИЯ (РКФ)**

**Комиссия РКФ по стандартам**

**E-mail: [standard@rkf.org.ru](mailto:standard@rkf.org.ru)**